

ADRESÁŘ

POSKYTOVATELŮ SOCIÁLNÍCH SLUŽEB ZNOJEMSKA

www.znojmocity.cz

www.socialnisluzby-znojemska.cz



Komunitní plánování
sociálních služeb
Znojemska

SLOVO ÚVODEM

Vážení čtenáři, milí spoluobčané.

Dostává se Vám do rukou nově aktualizovaný Adresář poskytovatelů sociálních služeb Znojemska, který je zpracováván městem Znojmem v rámci komunitního plánování sociálních služeb. Naší snahou je přehledně a jednoduše poskytnout komplexní informace o všech dostupných sociálních službách ve znojenském regionu, případně poskytnout informace i o některých návazných či podobných službách, jakými jsou například byty zvláštního určení v domech s pečovatelskou službou i na jednotlivých obcích, kontakty na obce Znojemska, nebo také kontakty na naše sociální pracovníky, či další související instituce a úřady.

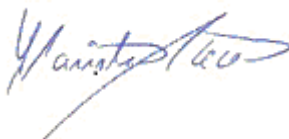
Pevně věřím, že všechny informace obsažené v tomto dokumentu mohou pomoci při řešení obtížných situací každému z nás, nebo mohou být ku prospěchu někomu, kdo pomoc v našem okolí potřebuje.

V adresáři jsou sociální služby řazené dle jednotlivých oblastí tak, jak je rozděluje zákon o sociálních službách. Jedná se o oblast sociálního poradenství, služeb sociální péče a služeb sociální prevence. Toto členění jsme zachovali i v adresáři zejména pro přehlednost pro samotné poskytovatele jednotlivých sociálních služeb.

Většina těchto služeb je také zařazena v Síti sociálních služeb v ORP Znojmo (ORP – obec s rozšířenou působností). Tato síť je nastavována každoročně tak, aby co nejvíce reagovala na potřeby občanů našeho regionu a zároveň nebyla ekonomicky likvidační jak pro město Znojmo, tak pro jednotlivé obce.

Služby zařazené v Síti sociálních služeb v ORP Znojmo jsou spolufinancovány ze strany města Znojma i okolních obcí, za což jsem velmi rád. Všem obcím, které se do systému spolufinancování zapojují, velmi děkuji za to, že jim nejsou lhostejny potřeby občanů jejich regionu.

Závěrem mi dovoluji vám všem popřát, abychom v oblasti sociálních služeb vždy našli pomoc, jakou potřebujeme a nebáli se ji využít ať už pro sebe, či pro naše blízké.



Mgr. Stanislav Maar
vedoucí odboru sociálního
člen organizační skupiny Komunitního plánování
sociálních služeb Znojemska



OBSAH

SPECIFIKACE SOCIÁLNÍCH SLUŽEB -----	1
Sociální poradenství -----	2
Služby sociální péče -----	2
Služby sociální prevence -----	4
ROZCESTNÍK ADRESÁŘE POSKYTOVATELŮ SOCIÁLNÍCH SLUŽEB -----	6
MĚSTSKÝ ÚŘAD ZNOJMO, ODBOR SOCIÁLNÍ - KONTAKTY -----	78
OBCE ORP ZNOJMO SEZNAM, KONTAKTY -----	79



SPECIFIKACE SOCIÁLNÍCH SLUŽEB

Základní druhy a formy sociálních služeb definuje Zákon č. 108/2006 Sb. o sociálních službách.

Sociální služby zahrnují:

- a) sociální poradenství,
- b) služby sociální péče,
- c) služby sociální prevence.

Sociální poradenství

§37 Základní sociální poradenství poskytuje osobám potřebné informace přispívající k řešení jejich nepříznivé sociální situace. Základní sociální poradenství je základní činností při poskytování všech druhů sociálních služeb; poskytovatelé sociálních služeb jsou vždy povinni tuto činnost zajistit.

§37 Odborné sociální poradenství je poskytováno se zaměřením na potřeby jednotlivých okruhů sociálních skupin osob v občanských poradnách, manželských a rodinných poradnách, poradnách pro seniory, poradnách pro osoby se zdravotním postižením, poradnách pro oběti trestných činů a domácího násilí a ve speciálních lůžkových zdravotnických zařízeních hospicového typu; zahrnuje též sociální práci s osobami, jejichž způsob života může vést ke konfliktu se společností.

Služby sociální péče

Služby sociální péče napomáhají osobám zajistit jejich fyzickou a psychickou soběstačnost, s cílem podpořit život v jejich přirozeném sociálním prostředí a umožnit jim v nejvyšší možné míře zapojení do běžného života společnosti, a v případech, kdy toto vylučuje jejich stav, zajistit jim důstojné prostředí a zacházení. Každý má právo na poskytování služeb sociální péče v nejméně omezujícím prostředí.

§39 Osobní asistence je terénní služba poskytovaná osobám, které mají sníženou soběstačnost z důvodu věku, chronického onemocnění nebo zdravotního postižení, jejichž situace vyžaduje pomoc jiné fyzické osoby. Služba se poskytuje bez časového omezení, v přirozeném sociálním prostředí osob a při činnostech, které osoba potřebuje.

§40 Pečovatelská služba je terénní nebo ambulantní služba poskytovaná osobám, které mají sníženou soběstačnost z důvodu věku, chronického onemocnění nebo zdravotního postižení, a rodinám s dětmi, jejichž situace vyžaduje pomoc jiné fyzické osoby. Služba poskytuje ve vymezeném čase v domácnostech osob a v zařízeních sociálních služeb vyjmenované úkony.

§41 Tísňová péče je terénní služba, kterou se poskytuje nepřetržitá distanční hlasová a elektronická komunikace s osobami vystavenými stálému vysokému riziku ohrožení zdraví nebo života v případě náhlého zhoršení jejich zdravotního stavu nebo schopností.

§42 Průvodcovské a předčitatelské služby jsou terénní nebo ambulantní služby poskytované osobám, jejichž schopnosti jsou sníženy z důvodu věku nebo zdravotního postižení v oblasti orientace nebo komunikace, a napomáhá jim osobně si vyřídit vlastní záležitosti. Služby mohou být poskytovány též jako součást jiných služeb.

§43 Podpora samostatného bydlení je terénní služba poskytovaná osobám, které mají sníženou soběstačnost z důvodu zdravotního postižení nebo chronického onemocnění, včetně duševního onemocnění, jejichž situace vyžaduje pomoc jiné fyzické osoby.

§44 Odlehčovací služby jsou terénní, ambulantní nebo pobytové služby poskytované osobám, které mají sníženou soběstačnost z důvodu věku, chronického onemocnění nebo zdravotního postižení, o které je jinak pečováno v jejich přirozeném sociálním prostředí; cílem služby je umožnit pečující fyzické osobě nezbytný odpočinek.

§45 Centra denních služeb poskytují ambulantní služby osobám, které mají sníženou soběstačnost z důvodu věku, chronického onemocnění nebo zdravotního postižení, jejichž situace vyžaduje pomoc jiné fyzické osoby.

§46 Denní stacionáře poskytují ambulantní služby osobám, které mají sníženou soběstačnost z důvodu věku nebo zdravotního postižení, a osobám s chronickým duševním onemocněním, jejichž situace vyžaduje pravidelnou pomoc jiné fyzické osoby.

§47 Týdenní stacionáře poskytují pobytové služby osobám, které mají sníženou soběstačnost z důvodu věku nebo zdravotního postižení, a osobám s chronickým duševním onemocněním, jejichž situace vyžaduje pravidelnou pomoc jiné fyzické osoby.

§48 Domovy pro osoby se zdravotním postižením poskytují pobytové služby osobám, které mají sníženou soběstačnost z důvodu zdravotního postižení, jejichž situace vyžaduje pravidelnou pomoc jiné fyzické osoby.

§49 Domovy pro seniory poskytují pobytové služby osobám, které mají sníženou soběstačnost zejména z důvodu věku, jejichž situace vyžaduje pravidelnou pomoc jiné fyzické osoby.

§50 Domovy se zvláštním režimem poskytují pobytové služby osobám, které mají sníženou soběstačnost z důvodu chronického duševního onemocnění nebo závislosti na návykových látkách, a osobám se stařeckou, Alzheimerovou demencí a ostatními typy demencí, které mají sníženou soběstačnost z důvodu těchto onemocnění, jejichž situace vyžaduje pravidelnou pomoc jiné fyzické osoby. Režim v těchto zařízeních při poskytování sociálních služeb je přizpůsoben specifickým potřebám těchto osob.

§51 Chráněné bydlení je pobytová služba poskytovaná osobám, které mají sníženou soběstačnost z důvodu zdravotního postižení nebo chronického onemocnění, včetně duševního onemocnění, jejichž situace vyžaduje pomoc jiné fyzické osoby. Chráněné bydlení má formu skupinového, popřípadě individuálního bydlení.

§52 Sociální služby poskytované ve zdravotnických zařízeních ústavní péče poskytují pobytové sociální služby osobám, které již nevyžadují lůžkovou péči, ale vzhledem ke svému zdravotnímu stavu nejsou schopny se obejít bez pomoci jiné fyzické osoby a nemohou být proto propuštěny ze zdravotnického zařízení lůžkové péče do doby, než jim je zabezpečena pomoc osobou blízkou nebo jinou fyzickou osobou nebo zajištěno poskytování terénních nebo ambulantních sociálních služeb anebo pobytových sociálních služeb v zařízeních sociálních služeb.

Služby sociální prevence

Služby sociální prevence napomáhají zabránit sociálnímu vyloučení osob, které jsou tímto ohroženy pro krizovou sociální situaci, životní návyky a způsob života vedoucí ke konfliktu se společností, sociálně znevýhodňující prostředí a ohrožení práv a oprávněných zájmů trestnou činností jiné fyzické osoby. Cílem služeb sociální prevence je napomáhat osobám k překonání jejich nepříznivé sociální situace a chránit společnost před vznikem a šířením nežádoucích společenských jevů.

§54 Raná péče je terénní služba, popřípadě doplněná ambulantní formou služby, poskytovaná dítěti a rodičům dítěte ve věku do 7 let, které je zdravotně postižené, nebo jehož vývoj je ohrožen v důsledku nepříznivého zdravotního stavu. Služba je zaměřena na podporu rodiny a podporu vývoje dítěte s ohledem na jeho specifické potřeby.

§55 Telefonická krizová pomoc je terénní služba poskytovaná na přechodnou dobu osobám, které se nacházejí v situaci ohrožení zdraví nebo života nebo v jiné obtížné životní situaci, kterou přechodně nemohou řešit vlastními silami.

§56 Tlumočnické služby jsou terénní, popřípadě ambulantní služby poskytované osobám s poruchami komunikace způsobenými především smyslovým postižením, které zamezuje běžné komunikaci s okolím bez pomoci jiné fyzické osoby.

§57 Azylové domy poskytují pobytové služby na přechodnou dobu osobám v nepříznivé sociální situaci spojené se ztrátou bydlení.

§58 Domy na půl cesty poskytují pobytové služby zpravidla pro osoby do 26 let věku, které po dosažení zletilosti opouštějí školská zařízení pro výkon ústavní nebo ochranné výchovy, popřípadě pro osoby z jiných zařízení pro péči o děti a mládež, a pro osoby, které jsou propuštěny z výkonu trestu odnětí svobody nebo ochranné léčby. Způsob poskytování sociálních služeb v těchto zařízeních je přizpůsoben specifickým potřebám těchto osob.

§59 Kontaktní centra jsou nízkoprahová zařízení poskytující ambulantní, popřípadě terénní služby osobám ohroženým závislostí na návykových látkách. Cílem služby je snižování sociálních a zdravotních rizik spojených se zneužíváním návykových látek.

§60 Krizová pomoc je terénní, ambulantní nebo pobytová služba na přechodnou dobu poskytovaná osobám, které se nacházejí v situaci ohrožení zdraví nebo života, kdy přechodně nemohou řešit svoji nepříznivou sociální situaci vlastními silami.

§60a Intervenční centra na základě vykázaní ze společného obydlí podle zvláštního právního předpisu je osobě ohrožené násilným chováním vykázané osoby nabídnuta pomoc nejpozději do 48 hodin od doručení kopie úředního záznamu o vykázaní intervenčnímu centru. Pomoc intervenčního centra může být poskytnuta rovněž na základě žádosti osoby ohrožené násilným chováním jiné osoby obývající s ní společné obydlí nebo i bez takového podnětu, a to bezodkladně poté, co se intervenční centrum o ohrožení osoby násilným chováním dozví. Sociální služby v intervenčním centru jsou poskytovány jako služby ambulantní, terénní nebo pobytové.

Pokud je služba poskytována pobytovou formou, obsahuje vedle základních činností i ubytování a stravu nebo pomoc při zajištění stravy.

§61 Nízkoprahová denní centra poskytují ambulantní, popřípadě terénní služby pro osoby bez přístřeší.

§62 Nízkoprahová zařízení pro děti a mládež poskytují ambulantní, popřípadě terénní služby dětem ve věku od 6 do 26 let ohroženým společensky nežádoucími jevy. Cílem služby je zlepšit kvalitu jejich života předcházením nebo snížením sociálních a zdravotních rizik souvisejících se způsobem jejich života, umožnit jim lépe se orientovat v jejich sociálním prostředí a vytvářet podmínky k řešení jejich nepříznivé sociální situace. Služba může být poskytována osobám anonymně.

§63 Noclehárny poskytují ambulantní služby osobám bez přístřeší, které mají zájem o využití hygienického zařízení a přenocování.

§64 Služby následné péče jsou ambulantní nebo pobytové služby poskytované osobám s chronickým duševním onemocněním a osobám závislým na návykových látkách, které absolvovaly lůžkovou péči ve zdravotnickém zařízení, absolvovaly ambulantní léčbu nebo se jí podrobují, nebo osobám, které abstínují.

§65 Sociálně aktivizační služby pro rodiny s dětmi jsou terénní, popřípadě ambulantní služby poskytované rodině s dítětem, u kterého je jeho vývoj ohrožen v důsledku dopadů dlouhodobě krizové sociální situace, kterou rodiče nedokáží sami bez pomoci překonat, a u kterého existují další rizika ohrožení jeho vývoje.

§66 Sociálně aktivizační služby pro seniory a pro osoby se zdravotním postižením jsou ambulantní, popřípadě terénní služby poskytované osobám v důchodovém věku nebo osobám se zdravotním postižením ohroženým sociálním vyloučením.

§67 Sociálně terapeutické dílny jsou ambulantní služby poskytované osobám se sníženou soběstačností z důvodu zdravotního postižení, které nejsou z tohoto důvodu umístitelné na otevřeném ani chráněném trhu práce. Jejich účelem je dlouhodobá a pravidelná podpora zdokonalování pracovních návyků a dovedností prostřednictvím sociálně pracovní terapie.

§68 Terapeutické komunity poskytují pobytové služby i na přechodnou dobu pro osoby závislé na návykových látkách nebo osoby s chronickým duševním onemocněním, které mají zájem o začlenění do běžného života.

§69 Terénní programy jsou terénní služby poskytované osobám, které vedou rizikový způsob života nebo jsou tímto způsobem života ohroženy. Služba je určena pro problémové skupiny osob, uživatele návykových látek nebo omamných psychotropních látek, osoby bez přístřeší, osoby žijící v sociálně vyloučených komunitách a jiné sociálně ohrožené skupiny. Cílem služby je tyto osoby vyhledávat a minimalizovat rizika jejich způsobu života. Služba může být osobám poskytována anonymně.

§70 Sociální rehabilitace je soubor specifických činností směřujících k dosažení samostatnosti, nezávislosti a soběstačnosti osob, a to rozvojem jejich specifických schopností a dovedností, posilováním návyků a nácvikem výkonu běžných, pro samostatný život nezbytných činností alternativním způsobem využívajícím zachovaných schopností, potenciálů a kompetencí. Sociální rehabilitace se poskytuje formou terénních a ambulantních služeb, nebo formou pobytových služeb poskytovaných v centrech sociálně rehabilitačních služeb.

ROZCESTNÍK ADRESÁŘE

POSKYTOVATELŮ SOCIÁLNÍCH SLUŽEB

Odborné sociální poradenství

..... str. 08-10

Služby sociální péče

..... str. 11-33

Služby sociální prevence

..... str. 34-51

Byty zvláštního určení

..... str. 53-55

Související služby

..... str. 56-73

Ostatní úřady a instituce

..... str. 74-78



Poradna pro rodinu a mezilidské vztahy



Poskytovatel	Centrum sociálních služeb Znojmo, příspěvková organizace
Forma poskytování služby	ambulantní
Komu je služba určena	osoby v krizi rodiny s dítětem/děťmi Sociální služba je poskytována osobám od 18 let věku .
Popis služby	Poradna pro rodinu a mezilidské vztahy poskytuje odbornou pomoc osobám, které se ocitly v obtížné osobní, vztahové, rodinné či životní situaci. Poradna svojí činností přispívá k utváření příznivých rodinných, partnerských a jiných mezilidských vztahů, napomáhá rozpoznat a odstranit příčiny poškození těchto vazeb a podporuje opětovné obnovení kvality života uživatelů.



Jarošova 1439/26
669 02 Znojmo



515 224 317



zn.poradna@cssznojmo.cz



www.cssznojmo.cz



Charitní poradna Znojmo



OBLASTNÍ CHARITA
ZNOJMO

Poskytovatel	Oblastní charita Znojmo
Forma poskytování služby	ambulantní
Komu je služba určena	Oběti domácího násilí Osoby bez přístřeší Osoby v krizi Osoby vedoucí rizikový způsob života nebo jsou tímto způsobem života ohroženy Rodiny s dítětem/děťmi Senioři Služba je poskytována osobám starším 18 let
Popis služby	Charitní poradna Znojmo poskytuje informace a pomoc osobám, které se nacházejí v nepříznivé životní situaci. Prostřednictvím poradenství napomáháme k posílení kompetencí uživatelů služby tak, aby byli schopni díky poskytnutým informacím řešit obtížné situace ve svém životě. Cílem je seznámit uživatele služby s jeho právy a povinnostmi, zvýšit sociální a právní informovanost, naučit uživatele orientovat se ve své životní situaci a znát možnosti řešení.



Dolní Česká 313/1, Znojmo 669 02



731 402 782



poradna@znojmo.charita.cz



www.znojmo.charita.cz



Poradna pro zrakově postižené Znojmo



Poskytovatel	TyfloCentrum Brno, o.p.s., regionální pracoviště Znojmo
Forma poskytování služby	ambulantní/terénní
Komu je služba určena	Služba je určena lidem s těžkým postižením zraku nebo s kombinovaným postižením, z nichž jedno je zrakové, kteří jsou starší 16 let.
Popis služby	<p>Služba "Poradny pro zrakově postižené" zprostředkovává informace, které vedou ke kompenzaci těžkého zrakového postižení, k výběru vhodných sociálních služeb a dalších forem pomoci. Služba dále poskytuje poradenství v sociálně právní oblasti, v psychologii a v oblasti odstraňování informačních a architektonických bariér.</p> <p>Pomůžeme Vám s:</p> <ul style="list-style-type: none">– získáním základních informací pro zrakově postižené– získáním příspěvků a dávek, na které má zrakově postižený nárok– vyplňováním veškerých formulářů a žádostí a jejich podáním– získáním kompenzačních pomůcek jak od úřadu práce, tak z jiných zdrojů, např. od nadačních fondů– jednáním s úřady– odstraněním venkovních bariér a prosazením vhodných opatření ke zvýšení bezpečí zrakově postižených



Masarykovo náměstí 446/19,
669 02 Znojmo



774 715 107
774 715 109



znojmo@tyflocentrumbrno.cz



www.centrumpronevidome.cz/znojmo



Osobní asistence Znojmo



OBLASTNÍ CHARITA
ZNOJMO

Poskytovatel	Oblastní charita Znojmo
Forma poskytování služby	terénní
Komu je služba určena	Osoby s chronickým onemocněním Osoby se zdravotním postižením Senioři bez omezení věku
Popis služby	Osobní asistence je terénní služba, která je poskytována prostřednictvím osobních asistentů osobám, které mají sníženou soběstačnost z důvodu věku, chronického onemocnění nebo zdravotního postižení, jejichž situace vyžaduje pomoc jiné osoby. Služba se poskytuje dle potřeb uživatelů a to bez časového omezení (24 hod. denně, 7 dní v týdnu, včetně svátků a v případě potřeby i v nočních hodinách), v domácím prostředí uživatelů, ale i při pobytu mimo domov – podstatou osobní asistence je tedy pomoc uživatelům na místě, v čase a při činnostech, při kterých potřebují.



Horní Česká 235/6, Znojmo, 66902



604 294 188



osasistence@znojmo.charita.cz



www.znojmo.charita.cz



Pečovatelská služba



Poskytovatel	Centrum sociálních služeb Znojmo, příspěvková organizace
Forma poskytování služby	ambulantní/terénní
Komu je služba určena	Senioři Osoby s chronickým onemocněním, Osoby se zdravotním postižením, Rodiny s dítětem/děťmi bez omezení věku
Popis služby	<p>Pečovatelská služba je převážně terénní sociální službou, která pomáhá zejména seniorům a občanům se zdravotním postižením žít co nejdéle v pohodlí svého domova ve chvílích, kdy jim již síly nestačí na zajištění domácnosti a péče o vlastní osobu. Služba svým uživatelům umožňuje zachovat si soukromí, navyklý způsob života, kontakt s rodinou a vrstevníky. Poskytovanou péčí se u uživatelů služby oddaluje nebo dokonce vylučuje nutnost jejich umístění do pobytového zařízení (domov pro seniory, domov se zvláštním režimem).</p> <p>Pečovatelky dochází přímo do domovů uživatelů služby a ve vymezeném a předem dojednaném čase zajišťují úkony, které vychází z individuálních potřeb jednotlivých uživatelů.</p> <p>Pečovatelská služba zajišťuje pomoc při zvládnání běžných úkonů péče o vlastní osobu, pomoc při osobní hygieně nebo poskytnutí podmínek pro osobní hygienu, poskytnutí stravy nebo pomoc při zajištění stravy, pomoc při zajištění chodu domácnosti a zprostředkování kontaktu se společenským prostředím.</p> <p>Služba je poskytována celoročně (PO-NE, svátky) v časovém rozmezí 7:00-20:00 ve všech obcích ORP Znojmo a ORP Moravský Krumlov, tj. všech obcích bývalého okresu Znojmo.</p>



Vančurova 3612/17,
66902 Znojmo



515 241 001, 739 380 115



kmotorkova.z@cssznojmo.cz



www.cssznojmo.cz



Charitní pečovatelská služba Znojmo



OBLASTNÍ CHARITA
ZNOJMO

Poskytovatel	Oblastní charita Znojmo
Forma poskytování služby	terénní
Komu je služba určena	osoby, jejichž situace vyžaduje pomoc jiné fyzické osoby a mají sníženou soběstačnost z důvodu: <ul style="list-style-type: none">- senioři- osoby se zdravotním postižením- osoby s chronickým onemocněním- rodiny s dítětem / dětmi bez omezení věku
Popis služby	<p>Charitní pečovatelská služba Znojmo poskytuje terénní pečovatelské služby v domácím prostředí osob a rodin s dětmi, které bydlí ve Znojmě a v obcích znojemského regionu, a které se ocitly v nepříznivé sociální situaci z důvodu věku, ztráty soběstačnosti, zdraví nebo z jiných závažných důvodů a umožnit jim naplnit jejich individuální potřeby tak, aby mohly žít ve stálém kontaktu s ostatními lidmi v přirozeném prostředí svého vlastního domova. Služba je poskytována v obcích ORP Znojmo a ORP Moravský Krumlov.</p> <p>Služba zajišťuje pomoc při zvládnání běžných úkonů péče o vlastní osobu, pomoc při osobní hygieně nebo poskytnutí podmínek pro osobní hygienu, poskytnutí stravy nebo pomoc při zajištění stravy, pomoc při zajištění chodu domácnosti a zprostředkování kontaktu se společenským prostředím.</p> <p>Služba je poskytována od pondělí do pátku v rozsahu 6:45 – 20:00.</p>



Pontassievská 918/1,
669 02 Znojmo



731 402 781



chps@znojmo.charita.cz



www.znojmo.charita.cz



Asistenční služby nevidomým Znojmo



TyfloCentrum Brno, o. p. s.

Poskytovatel	TyfloCentrum Brno, o.p.s., regionální pracoviště Znojmo
Forma poskytování služby	ambulantní/terénní
Komu je služba určena	Služba je určena lidem s těžkým postižením zraku nebo s kombinovaným postižením, z nichž jedno je zrakové, kteří jsou starší 16 let.
Popis služby	<p>Asistenční služby nevidomým pomáhají nevidomým a slabozrakým lidem při obstarávání jejich osobních záležitostí, které nejsou schopni v důsledku zrakového postižení sami bez pomoci zvládnout.</p> <p>Poskytujeme pomoc s doprovodem na nákup, k lékaři, úřad, do banky, na poštu či na kulturní a volnočasové aktivity. Doprovodíme Vás také na MHD nebo vlak a podobně.</p> <p>Pomůžeme Vám s přečtením etiket, návodů u zboží či dokumentů, pošty nebo knih. Poskytujeme také zrakovou kontrolu domácnosti (zraková asistence při třídění nákupu, oblečení, prádla na praní, recyklovatelného odpadu, atd.)</p> <p>Služba je poskytována za úhradu.</p>



Masarykovo náměstí 446/19,
669 02 Znojmo



774 715 107
774 715 109



znojmo@tyflocentrumbrno.cz



www.centrumpronevidome.cz/znojmo



Odlehčovací služby



Poskytovatel	Centrum sociálních služeb Znojmo, příspěvková organizace
Forma poskytování služby	pobytová
Komu je služba určena	<p>Osobám, které mají sníženou soběstačnost z důvodu věku, chronického onemocnění nebo zdravotního postižení, o které je jinak pečováno v jejich přirozeném sociálním prostředí.</p> <p>Od 18 let věku</p>
Popis služby	<p>Posláním pobytové odlehčovací služby je poskytnout čas na odpočinek, regeneraci sil osobě zajišťující péči o svého blízkého. Jedná se o zajištění kvalitní a bezpečné péče a podporu osobě, o kterou je pečováno a která potřebuje pomoc jiné osoby v základních životních oblastech.</p> <p>Tato pomoc a podpora vychází z individuálních potřeb osob, respektuje jejich důstojnost a zachovává základní lidská práva a svobody. Významným aspektem je možnost osob zůstat ve svém přirozeném sociálním prostředí.</p> <p>Službu poskytujeme 24 hodin denně po různě dlouhou dobu, od jedné noci až po dobu tří měsíců.</p>



Vančurova 17A, 669 02 Znojmo



739 389 088



svobodova.m@cssznojmo.cz



www.cssznojmo.cz



Centrum denních služeb



Poskytovatel	Centrum sociálních služeb Znojmo, příspěvková organizace
Forma poskytování služby	ambulantní
Komu je služba určena	Osoby, které mají sníženou soběstačnost z důvodu věku, chronického onemocnění nebo zdravotního postižení, jejichž situace vyžaduje pomoc jiné fyzické osoby, od 27 let
Popis služby	<p>Centrum denních služeb poskytuje ve všedních dnech od 6:30 do 16:30 odbornou pomoc a podporu lidem, kteří s ohledem na svůj věk nebo zdravotní stav mají sníženou soběstačnost a nemohou doma zůstat sami.</p> <p>Pečujícími osobám je tak umožněno vykonávat své pracovní povinnosti nebo potřebný odpočinek s vědomím, že je o jejich blízké dobře postaráno.</p> <p>Služba nabízí uživatelům svoz do služby a zpět domů.</p>



Mikulášské nám. 12, 669 02
Znojmo



739 389 088, 515 224 669



svobodova.m@cssznojmo.cz



www.cssznojmo.cz



Denní stacionář Břežany, příspěvková organizace zřízená územním samosprávným celkem



Poskytovatel	Zámek Břežany, příspěvková organizace
Forma poskytování služby	ambulantní
Komu je služba určena	Osoby s mentálním postižením, osoby s kombinovaným postižením/vždy kombinace s mentálním postižením. Cílová skupina je omezena věkem, od věkové hranice 6 let, maximálně do věkové hranice 40 let.
Popis služby	<p>Naším posláním je podpora samostatnosti a soběstačnosti uživatelů služby, nabídka aktivních a zajímavých volnočasových aktivit a podpora rodiny uživatele.</p> <p>Při poskytování služby klademe důraz na individuální potřeby uživatele, rozvíjíme jeho dovednosti a manuální schopnosti.</p> <p>Služba je postavena na spolupráci s rodiči/opatrovníky/. Program pro uživatele je sestavován tak, aby vyhovoval jejich potřebám a přáním. Uživatelé se účastní společenských, kulturních a sportovních akcí, jezdí na výlety.</p> <p>Okamžitá kapacita služby je 7 uživatelů Provozní doba: pondělí – pátek 7.00 – 17.00 hodin</p>



Břežany 1, 671 65 Břežany



515 277 504



dsbрезаны@zamekbрезаны.cz



www.zamekbрезаны.cz



Denní stacionář sv. Damiána Znojmo



OBLASTNÍ CHARITA
ZNOJMO

Poskytovatel	Oblastní charita Znojmo
Forma poskytování služby	ambulantní
Komu je služba určena	Osobám s mentálním postižením, kombinovanými vadami včetně autismu ve věku 16 – 64 let
Popis služby	Denní stacionář sv. Damiána poskytuje sociální služby osobám, se sníženou soběstačností z důvodu zdravotního postižení, které zpravidla bydlí doma se svou rodinou, jež o ně pečuje. Do denního stacionáře přichází, protože jim životní situace nedovoluje se plně integrovat ve společnosti jak sociálně, tak i profesně, a zároveň nejsou schopny trávit čas samy, bez pomoci další osoby. Doplnujeme péči rodiny, zaměřujeme se komplexně na potřeby a zároveň na podporu rozvoje jedince. Pracovníci stacionáře zajišťují těmto osobám základní potřeby, udržují či rozvíjí jejich schopnosti a dovednosti, a tím usilují o zlepšení kvality a usnadnění běžného života v rodině. Rodina tak má možnost žít v přirozeném rytmu týdne a být ekonomicky aktivní.



Mašovická 3167/10,
669 02 Znojmo



731 594 195, 604 294 184



damian@znojmo.charita.cz



www.znojmo.charita.cz



Domov pro osoby se zdravotním postižením



Poskytovatel	Zámek Břežany, příspěvková organizace
Forma poskytování služby	pobytová
Komu je služba určena	Osoby s kombinovaným postižením (vždy v kombinaci s mentálním postižením) Osoby s mentálním postižením Věkové kategorie: Dorost (16-18 let) Mladí dospělí (19-26 let) Dospělí (27-64 let) Mladší senioři (65-80 let) Starší senioři (nad 80 let)
Popis služby	Domov pro osoby se zdravotním postižením Břežany je pobytovou službou s celoročním provozem. Posláním služby je naplňování základních životních potřeb a poskytování podpory lidem s mentálním postižením a s kombinací postižení, v souladu se zásadami individuálního přístupu, zachování důstojnosti a nezávislosti a zásadou normality. Ubytování je poskytováno ve 14ti bytových jednotkách a dvou samostatných bytech. Kromě ubytování a stravování je uživatelům poskytována nepřetržitá zdravotní a ošetrovatelská péče, nabízíme aktivizační činnosti v 13ti dílnách a aktivitách, volnočasové aktivity ve sportovním areálu a přilehlém parku, duchovní službu. Cílem služby je podpora uživatele v zachování soběstačnosti a samostatnosti, v samostatném rozhodování, v kontaktu s přirozeným sociálním prostředím, ve využívání veřejných služeb, začleňování do společnosti a v pracovním uplatnění na trhu práce.



Břežany 1, Břežany 671 65



515 277 505, 702 289 890



marxova@zamekbrezany.cz



www.zamekbrezany.cz



Domov pro osoby se zdravotním postižením Hrušovany nad Jevišovkou, příspěvková organizace zřízená územním samosprávným celkem



Poskytovatel	Zámek Břežany, příspěvková organizace
Forma poskytování služby	Pobytová
Komu je služba určena	<p>Osoby s mentálním postižením Osoby s kombinovaným postižením/vždy v kombinaci s mentálním postižením</p> <p>Věková kategorie uživatelů: Mladí dospělí (19 – 26 let) Dospělí (27 – 64 let) Mladší senioři (65 – 80 let)</p>
Popis služby	<p>Podporujeme samostatnost uživatelů v podmínkách podobajících se běžnému životu v domácím prostředí.</p> <p>Uživatelé si formou nácviků osvojují základní domácí práce jako je např. úklid, praní, vaření, péče o zahrádku, chodí na nákupy, v rámci svých možností chodí do zaměstnání, využívají nabídku veřejných služeb, navštěvují veřejné sportovní a kulturní akce.</p> <p>Kapacita služby je 12 osob.</p> <p>Služba je poskytována nepřetržitě.</p>



Mokrá 1012,1013,
671 67 Hrušovany nad Jevišovkou



607 074 337



dozphrusovany@zamekbrezany.cz



www.zamekbrezany.cz



Domov pro seniory



Poskytovatel	Centrum sociálních služeb Znojmo, příspěvková organizace
Forma poskytování služby	pobytová
Komu je služba určena	Služba je určena seniorům od 60 let věku, kteří, s ohledem na svůj věk a zdravotní stav nemohou trvale žít ve svém přirozeném sociálním prostředí a nejsou schopni zajistit své potřeby sami ani s pomocí svých blízkých nebo pomocí jiných sociálních služeb.
Popis služby	<p>Posláním domova pro seniory je poskytování pobytové služby prostřednictvím pomoci a podpory jako důstojné náhrady za běžné domácí prostředí a to především těm seniorům, kteří s ohledem na svůj věk a zdravotní stav nemohou trvale žít ve svém přirozeném sociálním prostředí. Pomoc a podpora vychází z individuálně určených potřeb uživatelů, respektuje základní lidská práva a svobody, důstojnost a usiluje o sociální začleňování uživatelů.</p> <p>Služba je poskytována jako jediná ve městě Znojme, jedná se o jedno z nejmodernějších zařízení v okrese Znojmo. Nachází se v klidné části města se snadnou dostupností od městské hromadné dopravy, blízko je nemocnice. Ordinance praktického lékaře je přímo v budově. K domovu náleží zahrada s posezením. Uživatelé mají k dispozici aktivizační místnost, relaxační místnost, rehabilitační místnost, společenskou místnost, knihovnu, jídelnu, perličkovou koupel, centrální bezbariérovou koupelnu, snoezelen, reminiscenční místnost a kapli. Služba nabízí také canisterapii nebo možnost navštívit kulturní akce. Uživatelé mají možnost využít kantýnu nebo služeb pedikérky či kadeřnice. Spolupracujeme s dobrovolnickým centrem ADRA.</p>



U Lesíka 3547/11, Znojmo
669 02



515 225 367



info@cssznojmo.cz



www.cssznojmo.cz



Domov pro seniory



Poskytovatel	Domov Božice, příspěvková organizace
Forma poskytování služby	pobytová
Komu je služba určena	Poskytujeme pobytové služby lidem, kteří dosáhli věku 60 let a vzhledem k zdravotní a sociální situaci nemohou žít ve svém přirozeném prostředí. Potřebnou péči si nemohou zajistit prostřednictvím terénních služeb nebo rodinných příslušníků.
Popis služby	Posláním domova pro seniory v Domově Božice je poskytnout pobytové sociální služby lidem, kteří vzhledem ke svému věku, zdravotní a sociální situaci nemohou žít ve svém přirozeném prostředí. Podporujeme, popř. rozvíjíme soběstačnost, dovednosti a návyky dle individuálních potřeb.



Božice 188, 671 64 Božice



515 257 122



info@domovbozice.cz



www.domovbozice.cz



Domov pro seniory Jevišovice



Poskytovatel	Domov pro seniory Jevišovice, příspěvková organizace
Forma poskytování služby	pobytová
Komu je služba určena	Služba je určena osobám, kteřé dosáhly věku 60 let , které se v důsledku svého věku a zdravotního stavu ocitly v nepříznivé sociální situaci, kterou nejsou schopny překonat ve vlastním prostředí ani za pomoci jiných typů sociálních služeb nebo rodiny a potřebují pravidelnou pomoc při zajištění svých potřeb s cílem zachovat a rozvíjet svou soběstačnost, společenské návyky a dovednosti.
Popis služby	Domov pro seniory Jevišovice poskytuje: <ul style="list-style-type: none">- ubytování a stravování- základní sociální poradenství- pomoc při zvládání běžných úkonů péče o osobu uživatele, při osobní hygieně, případně zajištění podmínek pro osobní hygienu- ošetrovatelskou péči- rehabilitační péči- zajištění lékařské péče- organizování aktivizační a sociálně-terapeutické činnosti- pomoci při zajišťování dalších sociálních služeb jinými organizacemi- pomoci při uplatňování práv, oprávněných zájmů a při obstarávání osobních záležitostí uživatelů- zprostředkování kontaktu se společenským prostředím, zejména pořádáním kulturních, sportovních a společenských akcí a sociálně-terapeutických činností, vše při zachování přirozené vztahové sítě, respektování práv a lidské důstojnosti každého uživatele- ostatní činnosti dle zákona č. 108/2006 Sb.



Jevišovice 104, 671 53 Jevišovice



515 300 650



info@domovjevisovice.cz



www.domovjevisovice.cz



Domov pro seniory Plaveč, příspěvková organizace

Poskytovatel	Domov pro seniory Plaveč, příspěvková organizace
Forma poskytování služby	pobytová
Komu je služba určena	Osoby ve věku 60 let a více se sníženou soběstačností zejména z důvodu věku a chronického onemocnění, jejichž nepříznivá sociální situace vyžaduje pravidelnou pomoc jiné fyzické osoby a celodenní péči, pokud již tato péče nemůže být zajištěna v jejich původní domácnosti.
Popis služby	<p>Cílem poskytované služby je poskytnout rychlou dostupnost u volné kapacity pobytové služby Domova pro seniory žadateli, který se nachází v nepříznivé sociální situaci. Dále zajistit uživatelům, dle jejich individuálních potřeb, důstojné a bezpečné prožití života ve stáří, při zachování jejich zvyklostí, podporou přirozených aktivit a individuálním zajištěním podpory udržení soběstačnosti v oblasti stravování, hygieny, osobní péče, ošetrovatelské a zdravotní péče, kontaktu se společenským prostředím a rodinou, pomoci v oblasti osobních práv, svobod a uplatňování vlastní vůle a to s podporou a pomocí odborně vzdělaného personálu.</p> <p>Sociální služba je poskytována na základě písemně uzavřené smlouvy mezi poskytovatelem a uživatelem služby. Služba je poskytována nepřetržitě 24 hodin denně. Jedná se o pobytovou sociální službu, čili je spojena s ubytováním uživatele služby.</p>



Domov 1, 671 32 Plaveč



515 252 250



dps.plavec@dps-plavec.cz



www.domovproseniory.obecplavec.cz



Domov pro seniory



Poskytovatel	DS MORAVA a.s., SeneCura SeniorCentrum Šanov
Forma poskytování služby	pobytová
Komu je služba určena	Lidé, kteří dosáhli 55 let věku nebo věku rozhodného pro přiznání starobního důchodu , jejichž potřeba sociální a zdravotní podpory je taková, že jim neumožňuje pobyt v domácím prostředí.
Popis služby	<p>„Život pokračuje s námi - podporujeme seniory zachovávat důstojný život a soběstačnost v příjemném prostředí.“</p> <p>Na základě žádosti o umístění jsou do domova přijímáni zejména občané, kteří pro trvalé změny zdravotního stavu potřebují komplexní péči, jež nemůže být zajištěna členy jejich rodiny ani pečovatelskou službou nebo jinými službami sociální péče, a dále staří občané, kteří toto umístění nezbytně potřebují z jiných vážných důvodů.</p> <p>Služby jsou zajištěny odborným zdravotnickým personálem a pracovníky v přímé péči, řídicím se Etickým kodexem a respektováním práv a svobod člověka.</p>



Viniční 445, 671 68 Šanov



602 206 655, 725 499 099



sanov@senecura.cz



www.sanov.senecura.cz



Domov se zvláštním režimem



Poskytovatel	Centrum sociálních služeb Znojmo, příspěvková organizace
Forma poskytování služby	pobytová
Komu je služba určena	Služba je určena osobám od 55 let věku: seniorům a osobám s chronickým duševním onemocněním – osobám se stařeckou demencí, Alzheimerovou demencí a osobám s ostatními typy demencí, které s ohledem na svůj věk a zdravotní stav nemohou trvale žít ve svém přirozeném sociálním prostředí a nejsou schopny zajistit své potřeby samy ani s pomocí svých blízkých nebo pomocí jiných sociálních služeb.
Popis služby	<p>Posláním domova se zvláštním režimem je poskytovat nepostradatelnou péči osobám se speciálními potřebami a tím jim umožnit žít důstojný a spokojený život. Pomoc je přizpůsobena individuálním potřebám uživatelů, směřuje k udržování sociálních návyků potřebných k životu, respektuje jejich lidskou důstojnost, dodržuje lidská práva a vytváří podmínky pro minimalizaci sociální izolace.</p> <p>Služba je poskytována jako jediná ve městě Znojmě, jedná se o jedno z nejmodernějších zařízení v okrese Znojmo. Nachází se v klidné části města se snadnou dostupností od městské hromadné dopravy, blízko je nemocnice. Ordinance praktického lékaře je přímo v budově. K domovu náleží zahrada s posezením. Uživatelé mají k dispozici aktivizační místnost, relaxační místnost, rehabilitační místnost, společenskou místnost, knihovnu, jídelnu, perličkovou koupel, centrální bezbariérovou koupelnu, Snoezelen, reminiscenční místnost a kapli. Služba nabízí také canisterapii nebo možnost navštívit kulturní akce. Uživatelé mají možnost využít kantýnu nebo služeb pedikérky či kadeřnice. Spolupracujeme s dobrovolnickým centrem ADRA.</p>



U Lesíka 3547/11, Znojmo
669 02



515 225 367



info@cssznojmo.cz



www.cssznojmo.cz



Domov se zvláštním režimem



Poskytovatel	Domov Božice, příspěvková organizace
Forma poskytování služby	pobytová
Komu je služba určena	Poskytujeme pobytové služby lidem starším 55 let , kteří mají sníženou soběstačnost zejména z důvodu Alzheimerovy demence a ostatních typů demence, jejichž situace vyžaduje pravidelnou pomoc jiné fyzické osoby. Potřebnou péči si nemohou zajistit prostřednictvím terénních služeb nebo rodinných příslušníků.
Popis služby	Posláním domova se zvláštním režimem v Domově Božice je poskytnout pobytové sociální služby lidem, kteří z důvodu ztráty paměťových a orientačních schopností a kteří vzhledem ke svému věku a sociální situaci nemohou žít ve svém přirozeném prostředí. Podporujeme soběstačnost, společenské návyky a dovednosti dle individuálních potřeb.



Božice 188, 671 64 Božice



515 257 122



info@domovbozice.cz



www.domovbozice.cz



Domov se zvláštním režimem

Poskytovatel	Domov pro seniory Hostim, příspěvková organizace
Forma poskytování služby	pobytová
Komu je služba určena	<p>Osobám s chronickým duševním onemocněním. Jsou to osoby se syndromem demence, osoby trpící Alzheimerovou chorobou, osoby, které mají z důvodu těchto onemocnění sníženou soběstačnost a jejich situace vyžaduje pravidelnou pomoc jiné fyzické osoby. Osoby mohou být mobilní, ale i imobilní.</p> <p>Věková kategorie od 55 let</p>
Popis služby	<p>Posláním služby Domova se zvláštním režimem v Hostimi je poskytnout osobám, které mají sníženou soběstačnost z důvodu chronického duševního onemocnění, onemocnění Alzheimerovou chorobou a ostatními typy demencí, pravidelnou péči a pomoc dle jejich individuálních potřeb. Usilujeme o aktivní podporu jejich samostatnosti, motivujeme je k činnostem, které vedou k jejich sociálnímu začleňování. Naší snahou je poskytovat sociální službu kvalitně, aby byla v zájmu uživatelů, aby zajišťovala jejich lidská práva a základní svobody. Chceme umožnit uživatelům žít s důvěrou v důstojném a bezpečném prostředí, které již nemůže být zajištěno v jejich přirozeném sociálním prostředí.</p>



Hostim 1, 671 54 Hostim



515 258 000
739 820 603



socialni@domovhostim.cz



www.domovhostim.cz



Domov se zvláštním režimem



Poskytovatel	Domov pro seniory Jevišovice, příspěvková organizace
Forma poskytování služby	pobytová
Komu je služba určena	Služba je určena osobám, které dosáhly věku 55 let, které mají sníženou soběstačnost z důvodu chronického duševního onemocnění nebo Alzheimerovy demence, případně trpí ostatními typy demencí a jejichž situace vyžaduje pravidelnou pomoc jiné fyzické osoby, ocitly se v nepříznivé soc. situaci, kterou nejsou schopny překonat ve vlastním prostředí ani za pomoci jiných typů soc. služeb nebo rodiny a potřebují pravidelnou pomoc při zajištění svých potřeb s cílem zachovat a rozvíjet svou soběstačnost, společenské návyky a dovednosti.

Popis služby	<p>Domov pro seniory Jevišovice poskytuje:</p> <ul style="list-style-type: none">- ubytování a stravování- základní sociální poradenství- pomoc při zvládání běžných úkonů péče o osobu uživatele, při osobní hygieně, případně zajištění podmínek pro os. hygienu- ošetrovatelskou péči- rehabilitační péči- zajištění lékařské péče- organizování aktivizační a sociálně-terapeutické činnosti- pomoc při zajišťování dalších sociálních služeb jinými organizacemi- pomoc při uplatňování práv, oprávněných zájmů a při obstarávání osobních záležitostí uživatelů- zprostředkování kontaktu se společenským prostředím, zejména pořádáním kulturních, sportovních a společenských akcí a sociálně-terapeutických činností, vše při zachování přirozené vztahové sítě, respektování práv a lidské důstojnosti každého uživatele s režimem přizpůsobeným jeho specifickým potřebám- ostatní činnosti dle zákona č. 108/2006 Sb.
--------------	---



Jevišovice 104, 671 53 Jevišovice



515 300 650



info@domovjevisovice.cz



www.domovjevisovice.cz



Domov se zvláštním režimem

Poskytovatel	Domov pro seniory Plaveč, příspěvková organizace
Forma poskytování služby	pobytová
Komu je služba určena	Osoby ve věku 55 let a více se sníženou soběstačností z důvodu chronického duševního onemocnění nebo z důvodu stařecké Alzheimerovy demence a ostatních typů demencí, které mají sníženou soběstačnost z důvodů těchto onemocnění, jejichž nepříznivá sociální situace vyžaduje pravidelnou pomoc jiné fyzické osoby a celodenní péči, pokud již tato péče nemůže být zajištěna v jejich původní domácnosti.
Popis služby	<p>Cílem poskytované služby je poskytnout rychlou dostupnost u volné kapacity pobytové služby Domova se zvláštním režimem žadateli, který se nachází v nepříznivé sociální situaci. Dále zajistit uživatelům služby, dle jejich individuálních potřeb, důstojné a bezpečné prožití života ve stáří, při zachování jejich zvyklostí, vycházejících z individuálních životních příběhů, podporou přirozených aktivit a individuálním zajištěním podpory udržení soběstačnosti v oblasti stravování, hygieny, osobní péče, ošetrovatelské a zdravotní péče, kontaktu se společenským prostředím a rodinou, orientace v Domově, pomoci v oblasti osobních práv, svobod a uplatňování vlastní vůle a to s podporou a pomocí odborně vzdělaného personálu.</p> <p>Sociální služba je poskytována na základě písemně uzavřené smlouvy mezi poskytovatelem a uživatelem služby. Služba je poskytována nepřetržitě 24 hodin denně. Jedná se o pobytovou sociální službu, čili je spojena s ubytováním uživatele služby.</p>



Domov 1, 671 32 Plaveč



515 252 250



dps.plavec@dps-plavec.cz



www.domovproseniory.obecplavec.cz



Domov se zvláštním režimem



Poskytovatel	DS MORAVA a.s., SeneCura SeniorCentrum Šanov
Forma poskytování služby	pobytová
Komu je služba určena	Lidé, kteří dosáhli 55 let věku nebo věku rozhodného pro přiznání starobního důchodu , jejichž potřeba sociální a zdravotní podpory způsobená Alzheimerovou chorobou, stařeckou demencí nebo ostatních typů demencí je taková, že jim neumožňuje pobyt v domácím prostředí.

Popis služby	<p>„Život pokračuje s námi - podporujeme seniory zachovávat důstojný život a soběstačnost v příjemném prostředí.“</p> <p>Na základě žádosti o umístění jsou do domova přijímáni zejména občané, kteří pro trvalé změny zdravotního stavu potřebují komplexní péči, jež nemůže být zajištěna členy jejich rodiny ani pečovatelskou službou nebo jinými službami sociální péče, a dále staří občané, kteří toto umístění nezbytně potřebují z jiných vážných důvodů.</p> <p>Posláním SeniorCentra je poskytovat pomoc, podporu a péči lidem se sníženou soběstačností zejména z důvodu Alzheimerovy choroby, stařecké demence nebo ostatních typů demence a vytvořit jim důstojné prostředí s důrazem na individuální potřeby, kvalitu a úctu.</p> <p>Služby jsou zajištěny odborným zdravotnickým personálem a pracovníky v přímé péči, řídicím se Etickým kodexem a respektováním práv a svobod člověka.</p>
--------------	---



Viniční 445, Šanov 67168



602 206 655, 725 499 099



sanov@senecura.cz



www.sanov.senecura.cz



Domov se zvláštním režimem



Poskytovatel	Emin zámek, příspěvková organizace
Forma poskytování služby	pobytová
Komu je služba určena	Osoby ve věku od 18 let , které v důsledku chronického duševního onemocnění nebo duševního onemocnění vzniklého v důsledku závislosti na návykových látkách ocitly v nepříznivé sociální situaci a potřebují pravidelnou pomoc při zajišťování svých potřeb.
Popis služby	<p>Posláním naší organizace je poskytování služeb sociální péče klientům, kteří se v důsledku svého chronického duševního onemocnění, nebo duševního onemocnění vzniklého v důsledku závislosti na návykových látkách, ocitli v nepříznivé sociální situaci. Těmto situacím rozumíme např.:</p> <ul style="list-style-type: none">– je-li žadatel umístěn v nevhodném typu zařízení;– není schopen se sám o sebe a o své potřeby postarat;– vyžaduje-li jeho stav celodenní dohled aj. <p>Klientům poskytujeme pravidelnou, individuální, důstojnou podporu a pomoc, která vede k získávání nebo upevňování sociálních, hygienických, pracovních dovedností a návyků a současně vhodnou aktivizací vede k posílení jejich soběstačnosti, samostatnosti, sociálního začleňování a zachování či rozšíření sociálních kontaktů.</p> <p>Předmětem činnosti je poskytování pobytových služeb sociální péče formou celoročního pobytu osobám, které vyžadují pravidelnou péči, ne však péči v lůžkovém zdravotnickém zařízení.</p>



Šanov 275, 671 67 Hrušovany nad Jevišovkou



515 229 151



emin@eminzamek.cz



www.eminzamek.cz

Chráněné bydlení Šanov, příspěvková organizace zřízená územním samosprávným celkem



Poskytovatel	Zámek Břežany, příspěvková organizace
Forma poskytování služby	pobytová
Komu je služba určena	Osoby s mentálním postižením Věková kategorie uživatelů: Mladí dospělí (19 – 26 let) Dospělí (27 – 64 let) Mladší senioři (65 – 80let)
Popis služby	<p>Život v chráněném bydlení se nijak neliší od běžné domácnosti. Uživatelé chodí do práce a zajišťují si všechny domácí práce. Hospodaří se svými penězi, nakupují si, vaří, uklízejí a vyřizují si své osobní záležitosti.</p> <p>Zapojují se do života v obci, účastní se společenského dění, pěstují si své koníčky jako je např. rybaření, péče o psa a o zahrádku, ruční práce.</p> <p>Kapacita služby: 17 osob</p> <p>Provoz služby zajištěn: 6.00-21.00 hodin, noční pohotovost na telefonu</p>



Viniční 440,441
Leberova 476
671 68 Šanov



702 200 215



chbsanov@zamekbrezany.cz



www.zamekbrezany.cz



Poradna rané péče DOREA, církevní právnická osoba

 Slezská diakonie
Úsek Brno



Poskytovatel	Slezská diakonie
Forma poskytování služby	terénní (doplněna ambulantními službami)
Komu je služba určena	Rodiny s dětmi do 7 let věku dítěte: <ul style="list-style-type: none">- s opožděným psychomotorickým vývojem (např. v důsledku předčasného porodu, nízké porodní hmotnosti nebo dlouhodobé nemoci)- s tělesným postižením- s mentálním postižením- se souběžným postižením více vadami (tělesné a mentální postižení, mentální/tělesné a smyslové postižení, kdy smyslové postižení není pro vývoj určující) žijící na území Jihomoravského kraje.
Popis služby	<p>Posláním Poradny rané péče DOREA je odborné provázení a podpora rodin pečujících o děti se zdravotním postižením prostřednictvím služeb rané péče poskytovaných v Jihomoravském kraji. Provázení spočívá zejména v podpoře vývoje dítěte, adaptace rodiny na novou životní situaci a její zvládnání, a podpoře začlenění rodiny do běžného života.</p> <p>Rodinám nabízíme podporu formou:</p> <ul style="list-style-type: none">- konzultací s poradcem rané péče, která probíhá v domácím prostředí,- poradenství (sociální poradenství, poradenství k odborným metodám, psychologické poradenství),- dalších služeb (např. vývojová diagnostika, půjčování speciálních pomůcek, spolupráce s pracovníky navazujících zařízení, akce pro rodiče, doplňkové služby – snoezelen, ergoterapie, svépomocná rodičovská skupina atd.).



Kamenná 11, 639 00 Brno



734 862 310



rp.dorea@slezskadiakonie.cz



www.sdbрно.cz

Název organizace	Společnost pro ranou péči, pobočka Brno
Forma poskytování služby	terénní
Komu je služba určena	Osoby s kombinovaným postižením Osoby se zrakovým postižením Rodiny s dítětem/děťmi Děti od narození do 7 let věku
Popis služby	Služba poskytuje bezplatně odbornou podporu rodiny a vývoje dítěte v domácím prostředí. Poradkyně rané péče dojíždí do rodin, které mají dítě se zrakovým a kombinovaným postižením od narození do 7 let věku po celém Jihomoravském kraji. Zabývají se podporou vývojových oblastí, stimulací zraku a ostatních smyslů. Půjčují rodinám podpůrné pomůcky a literaturu, poskytují informace týkající se zdravotního postižení dítěte a systému pomoci. Pomáhají rodině uvědomit si, že je největším odborníkem na své dítě.



Uzbecká 32, 625 00 Brno



541 236 743, 777 234 034



brno@ranapece.cz



www.ranapece.cz/brno

Raná péče pro Moravu a Slezsko



Název organizace	Centrum pro dětský sluch Tamtam, o.p.s.
Forma poskytování služby	ambulantní/terénní
Komu je služba určena	Rodina s dítětem se sluchovým postižením od narození do 7 let.
Popis služby	Raná péče pro Moravu a Slezsko podporuje rodinu s dítětem se sluchovým postižením, aby zvládla novou situaci, naučila se komunikovat se svým dítětem a mohla žít běžným způsobem života. Snažíme se respektovat pro rodinu i dítě přirozené prostředí, proto jsou naše služby poskytovány přímo v rodinách po celé Moravě, Slezsku a části Pardubického kraje.



Pekařská 9, 779 00 Olomouc



739 642 677



ranapecemorava@tamtam.cz



www.tamtam.cz

Azylový dům



Poskytovatel	Centrum sociálních služeb Znojmo, příspěvková organizace
Forma poskytování služby	pobytová
Komu je služba určena	osoby bez přístřeší osoby v krizi osoby žijící v sociálně vyloučených komunitách od 18 do 80 let
Popis služby	Azylový dům nabízí podporu osobám, které se z důvodu ztráty bydlení ocitly v nepříznivé sociální situaci. Služba vytváří bezpečný prostor a zázemí při naplňování základních životních potřeb - možnost přípravy stravy a možnost hygieny v době, kdy uživatel nemá kde bydlet a nedostačují mu finance. Služba aktivně zapojuje uživatele do řešení jejich nepříznivé situace a společného hledání východisek – pomůže s vyřízením sociálních dávek, s řešením dluhů a exekucí, s hledáním zaměstnání a nového bydlení. Motivuje uživatele k návratu do běžného života, samostatnosti a zodpovědnosti za své jednání.



Přímětická 1789/42
669 02 Znojmo



515 221 021, 735 799 761



azylovydum@cssznojmo.cz



www.cssznojmo.cz



Domov pro matky a otce v tísní Znojmo



OBLASTNÍ CHARITA
ZNOJMO

Poskytovatel	Oblastní charita Znojmo
Forma poskytování služby	pobytová
Komu je služba určena	rodiny s dítětem/děťmi, těhotné ženy Věková kategorie klientů: děti předškolního věku (1–6 let) mladší děti (7–10 let) starší děti (11 – 15 let) dorost (16 – 18 let) mladí dospělí (19 – 26 let) dospělí (27 – 64 let) děti kojeneckého věku (do 1 roku)
Popis služby	Posláním Domova pro matky a otce v tísní Znojmo je poskytnout ubytování, podporu a pomoc při zajištění základních potřeb, zaměstnání, v péči o dítě a při obstarávání osobních záležitostí. Služba je určena matkám a otcům s dětmi, těhotným ženám nebo osobám s dětmi, kterým bylo svěřeno dítě do péče, které se nachází v nepříznivé sociální situaci spojené se ztrátou bydlení, a které nejsou tuto situaci řešit vlastními silami.



Mašovická 3061/12,
Znojmo 669 02



603 992 385



dmt@znojmo.charita.cz




www.znojmo.charita.cz





Terapeutické centrum v Jihomoravském kraji, detašované pracoviště Znojmo




Poskytovatel	Společnost Podané ruce o.p.s.
Forma poskytování služby	Ambulantní
Komu je služba určena	Hazardním hráčům a jejich blízkým - nad 12 let Uživatelům nelegálních drog a alkoholu a jejich blízkým – nad 12 let
Popis služby	<p>Poskytujeme komplexní ambulantní služby pro osoby ohrožené hazardním hraním, sázením (nebo dalšími nelátkovými závislostmi) a jejich blízkým. Ambulantní léčebný program je dále určen pro lidi, kteří experimentují nebo jsou závislí na drogách, alkoholu, lécích a pro jejich partnery/partnerky, rodiny a osoby blízké.</p> <p>Nabízíme individuální psychoterapii, rodinnou terapii, adiktologické a psychologické poradenství, krizovou intervenci, dluhové poradenství, zprostředkováváme další odbornou pomoc.</p> <p>Sezení vedou kvalifikovaní psychoterapeuti a psychoterapeutky, kteří prošli nebo procházejí psychoterapeutickým výcvikem a pracují pod supervizí. Sezení probíhají diskrétně, v bezpečném zázemí sociální služby a pro klienty jsou bezplatná.</p>

 Nám. Armády 10, 669 02 Znojmo

 777 761 344
778 486 355

 gambling@podaneruce.cz
terapie.jmk@podaneruce.cz
lefnerova@podaneruce.cz

 <https://podaneruce.cz/centra-sluzby/terapeuticke-centrum-v-jihomoravskem-kraji/>



Kontaktní centrum ve Znojmě



Poskytovatel	Společnost Podané ruce o.p.s.
Forma poskytování služby	ambulantní/terénní
Komu je služba určena	Služba je určena osobám od 16 let věku , které užívají nelegální návykové látky a dále jejich příbuzným a blízkým.
Popis služby	<p>Kontaktní centrum ve Znojmě je nízkoprahové zařízení poskytující ambulantní i terénní služby osobám ohroženým závislostí na návykových látkách.</p> <p>Smyslem naší práce je podporovat a motivovat uživatele sociální služby ke změně dosavadního životního stylu a dále napomoci jejich znovu zapojení do běžného způsobu života většinové společnosti. Úkolem našich služeb je prevence a ochrana klienta i veřejnosti před možnými negativními sociálními, zdravotními a ekonomickými důsledky zneužívání návykových látek. Snažíme se zejména o včasnou intervenci, poradenství a individuální řešení zdravotní a sociální situace u klientů, kteří nejsou plně motivovaní ke změně a abstinenci.</p>



Horní Česká 4, 669 02 Znojmo



777 916 270, 778 765 885,
732 625 592



kcentrum.zn@podaneruce.cz
cermakova@podaneruce.cz



www.znojmo.podaneruce.cz



Krizová pomoc Znojmo



OBLASTNÍ CHARITA
ZNOJMO

Poskytovatel	Oblastní charita Znojmo
Forma poskytování služby	ambulantní/terénní
Komu je služba určena	Oběti domácího násilí Osoby v krizi Osoby vedoucí rizikový způsob života nebo jsou tímto způsobem života ohroženy Služba je poskytována osobám starším 18 let
Popis služby	Krizová pomoc poskytuje podporu a pomoc osobám na Znojemsku, které se ocitnou v takové životní situaci, jež ohrožuje jejich zdraví a život a klade na ně nepřiměřenou zátěž, kterou nejsou schopny zvládnout vlastními silami. Prostřednictvím podpůrných a motivačních rozhovorů pomáhá jedincům stabilizovat jejich fyzický, psychický a emocionální stav, aby byla posílena jejich sebedůvěra a schopnost samostatného rozhodování při hodnocení situace. Forma a frekvence služeb je poskytována na základě respektu k individualitě každého člověka, s důrazem na zachování jeho důstojnosti a je směřována k podpoře samostatnosti uživatele.



Dolní Česká 313/1, Znojmo 669 02



736 529 292



krizovapomoc@znojmo.charita.cz



www.znojmo.charita.cz



Intervenční centrum

SPONDEA

Poskytovatel

SPONDEA, z. ú.

Forma poskytování služby

ambulantní/terénní

Komu je služba určena

Obětem domácího násilí

Bez omezení věku

Popis služby

Intervenční centrum Brno poskytuje odbornou pomoc a podporu osobám ohroženým nebo již vystaveným domácímu násilí a nebezpečnému pronásledování. Služba je poskytována také rodinným příslušníkům a osobám blízkým, které podporují ohroženou osobu v řešení situace domácího násilí.



Sýpka 25, 613 00 Brno



739 078 078
544 501 121



Intervencni-centrum@spondea.cz



www.ic-brno.cz

Klub Coolna Znojmo



OBLASTNÍ CHARITA
ZNOJMO

Poskytovatel	Oblastní charita Znojmo
Forma poskytování služby	ambulantní / terénní
Komu je služba určena	Děti a mládež ve věku od 11 do 26 let zažívající nepříznivé životní situace
Popis služby	Pomáháme zlepšit kvalitu života dospívajících a mladých dospělých a předcházet rizikovému chování prostřednictvím nabídky sociálních služeb, poskytováním informací, odborné pomoci a podpory, vzdělávacích aktivit a zajištění bezpečného prostoru (bez drog, alkoholu a agrese) pro volnočasové aktivity.



Masarykovo nám. 448/21, Znojmo



739 389 275



coolna@znojmo.charita.cz



www.znojmo.charita.cz
FB: Klub Coolna Znojmo
IG: Klub_Coolna_Znojmo



Noclehárna



Poskytovatel	Centrum sociálních služeb Znojmo, příspěvková organizace
Forma poskytování služby	ambulantní
Komu je služba určena	osoby ohrožené sociálním vyloučením a osoby v krizi oběti trestné činnosti osoby bez přístřeší osoby žijící v sociálně vyloučených komunitách etnické menšiny 18 – 80 let
Popis služby	Jedná se o službu akutní pomoci, která si klade za cíl stabilizaci situace uživatele. Sociální služba Noclehárna nabízí poskytnutí noclehu na přechodnou dobu mužům i ženám v nepříznivé sociální situaci spojené se ztrátou bydlení. Uživatelům služby jsou k dispozici prostory pro přenocování v bezpečném prostředí a prostory pro osobní hygienu. Uživatelé mohou ve službě získat informace pro následné řešení své nepříznivé sociální situace a je jim poskytnuta pomoc na základě jejich individuálních potřeb.



Přímětická 42, 669 02 Znojmo



515 221 021, 735 799 761



kosikova.p@cssznojmo.cz



www.cssznojmo.cz



Rodinný sociální asistent Znojmo



**OBLASTNÍ CHARITA
ZNOJMO**

Poskytovatel	Oblastní charita Znojmo
Forma poskytování služby	ambulantní/terénní
Komu je služba určena	Rodiny s dětmi Bez omezení věku
Popis služby	<p>Podporujeme rodiny s dětmi, které nejsou schopny vlivem nepříznivé sociální situace zajistit optimální výchovu a péči svým dětem. Cílem služby je posilovat rodičovské dovednosti a schopnosti, poskytovat rodičům pomoc při řešení obtíží dětí ve škole a při přípravě na vyučování, při výchovných obtížích, zamezit umístování dětí z rodin do dětských domovů zajištěním podpory a pomoci rodině při péči o domácnost a výchově dětí.</p>



Dolní Česká 313/1,
66902 Znojmo



604 294 189



rodinnyasistent@znojmo.charita.cz



www.znojmo.charita.cz



Aktivizační služby zrakově postiženým Znojmo

 TyfloCentrum Brno, o. p. s.

Poskytovatel	TyfloCentrum Brno, o.p.s., regionální pracoviště Znojmo
Forma poskytování služby	ambulantní/terénní
Komu je služba určena	Služba je určena lidem s těžkým postižením zraku nebo s kombinovaným postižením, z nichž jedno je zrakové, kteří jsou starší 16 let.
Popis služby	<p>Posláním Aktivizačních služeb zrakově postiženým je podpora osob s těžkým postižením zraku při začleňování do společnosti.</p> <p>Možnost zapojit se u nás ve vzdělávacích aktivitách (přednášky, besedy, exkurze, edukační hry aj.), dále v tvůrčích aktivitách (rukodělné aktivity, zpívání aj a také pohybových, sportovních a relaxačních aktivitách</p> <p>Služba je poskytována bezplatně. V případě terénních aktivit si uživatel hradí dopravu (sobě i pracovníkovi služby, pokud je pracovník jeho doprovod), vstupné či odborného lektora v rámci exkurzí.</p>



Masarykovo náměstí 446/19,
669 02 Znojmo



774 715 107
774 715 109



znojmo@tyflocentrumbrno.cz



www.centrumpronevidome.cz/znojmo



Dílna sv. Kláry Znojmo, sociálně terapeutické dílny



**OBLASTNÍ CHARITA
ZNOJMO**

Poskytovatel	Oblastní charita Znojmo
Forma poskytování služby	ambulantní
Komu je služba určena	osoby s chronickým duševním onemocněním ve věku 19 – 64 let
Popis služby	<p>Dílna sv. Kláry ve Znojmě poskytuje sociální službu lidem s duševním onemocněním, kteří se v důsledku své nemoci nemohou uplatnit na otevřeném trhu práce. Podporuje uživatele, aby se co nejvíce zapojili do společnosti a získali základní pracovní návyky, a to prostřednictvím sociálně pracovní terapie.</p> <p>Cílem služby je uživatel, který má díky pravidelnému režimu a pracovní činnosti stabilizovaný či zlepšený zdravotní stav po psychické a fyzické stránce, uživatel který ovládá základní pracovní návyky a dovednosti a uživatel, který je soběstačný a dokáže být odpovědný za sebe a své jednání.</p> <p>Služba nabízí pomoc v těchto oblastech potřeb: Osobní hygiena, zajištění stravování, zvládnání běžných úkonů péče o vlastní osobu, samostatný pohyb, péče o domácnost, seberealizace, péče o zdraví, zajištění kontaktu se společenským prostředím, uplatňování práv a oprávněných zájmů a obstarávání osobních záležitostí.</p>



Mikulášské nám. 482/12,
669 02 Znojmo



733 755 938



klara@znojmo.charita.cz



www.znojmo.charita.cz



Název organizace	Paspoint, z. ú.
Forma poskytování služby	ambulantní/terénní
Komu je služba určena	Osoby se zdravotním postižením – zejména s poruchami autistického spektra (PAS). Věkové kategorie: Starší děti (11 – 15 let) Dorost (16 – 18 let) Mladí dospělí (19 – 26 let) Dospělí (27 – 64 let)
Popis služby	Posláním sociální služby sociální rehabilitace je pomoci člověku s poruchou autistického spektra rozvíjet se v těch oblastech sociálních dovedností, které on sám pokládá za důležité, a jejichž zvládnutí mu pomáhá v samostatném a nezávislém životě ve společnosti. S klienty spolupracujeme zejména na těchto cílech: rozvoj sociálních a komunikačních dovedností, nácvik dovedností potřebných pro každodenní život a sebeobsluhu (např. samostatné cestování nebo nakupování, vyřizování úředních záležitostí), hledání a udržení si vhodného zaměstnání, možnost potkávat se a trávit volný čas s dalšími lidmi v neformálním prostředí. Naším klientům nabízíme také psychologickou podporu (např. při potřebě zorientovat se v psychicky náročné situaci, porozumět vlastnímu prožívání, emocím, vztahům s blízkými).



Škroupova 2774/54,
Brno - Židenice, 636 00 Brno



+420 608 517 244



sr@paspoint.cz



www.paspoint.cz



Poskytovatel Práh jižní Morava, z.ú.

Forma poskytování služby terénní/ambulantní

Komu je služba určena Lidé se závažným duševním onemocněním, z Jihomoravského kraje, kteří se v důsledku své nemoci ocitli v nepříznivé sociální situaci, **ve věku 15+**.

Službu neumíme poskytnout:

Lidem s kombinovanými diagnózami - nepřijímáme lidi se střední a těžkou mentální retardací, u lidí s tělesným či smyslovým postižením můžeme spolupráci zvážit při spolupráci s další doprovodnou službou zvládající druhé postižení.


Lidem s ústavní ochrannou léčbou (sexuologickou).


Lidem s různými typy demencí.

Lidem s vývojovými pervazivními poruchami (Rettův syndrom, Aspergerův syndrom, další druhy autismu).

Popis služby

Naším klientům pomáháme překonávat problémy související s duševním onemocněním v základních životních oblastech: práce, samostatné bydlení, vzdělávání, péči o zdraví, mezilidské, rodinné a partnerské vztahy, využití volného času a dalších. Přijedeme k Vám domů a pomůžeme Vám zjistit, jaká je situace. Pomáháme kontaktovat lékaře a další služby. Pomůžeme Vám řešit krizové situace. Nabízíme doprovod k lékařům, na úřady atp. Poskytujeme informace o nemoci Vám i vaší rodině. Pomůžeme Vám najít a udržet si smysluplnou činnost (brigádu, práci, náplň volného času). Nabízíme rozhovor s pracovníkem s vlastní zkušeností s duševním onemocněním nebo psychologem. Jedná se o bezplatnou službu.

 Pražská 1539/7, Znojmo, 669 02

 733 601 427

 znojensko@prah-brno.cz

 www.prah-brno.cz

Sociální rehabilitace Znojmo - Ateliér Samuel



OBLASTNÍ CHARITA
ZNOJMO

Poskytovatel	Oblastní charita Znojmo
Forma poskytování služby	ambulantní/terénní
Komu je služba určena	Osoby s mentálním postižením lehkého až středního stupně a kombinovanými vadami, případně s přidruženým tělesným postižením lehkého stupně ve věku 16 až 40 let
Popis služby	<p>Pomáháme osobám s mentálním postižením a kombinovanými vadami k jejich samostatnosti, soběstačnosti a nezávislosti. Učíme je pečovat o vlastní osobu a domácnost, umět trávit čas vhodnými způsoby, seberealizovat se. Podporou jejich schopností a dovedností je učíme komunikovat tak, aby byli schopni si sami obstarat osobní záležitosti a vytvářet kvalitní sociální vztahy.</p>



Křížovnická 3071/26,
669 02 Znojmo



731 629 964



samuel@znojmo.charita.cz



www.znojmo.charita.cz



Poskytovatel	Tyfloservis, o. p. s.
Forma poskytování služby	ambulantní/terénní
Komu je služba určena	Poskytování sociální služby lidem ve věku 15 a více let , kteří mají vážné potíže se zrakem, kombinované případně s dalším zdravotním postižením, a spadají do okruhu oprávněných osob dle § 4 zákona č. 108/2006 Sb., o sociálních službách.
Popis služby	<p>Obecně prospěšná společnost Tyfloservis nabízí podporu, informace a nácvik dovedností lidem, kteří přes vážné zrakové potíže hledají cestu k co možná nejsamostatnějšímu životu. Působí též na společnost, aby dokázala k jejich samostatnosti přispívat a pomohla tam, kde je to třeba.</p> <p>Sociální služby Tyfloservisu směřují obecně k tomu, aby člověk se zrakovými potížemi získal informace a dovednosti, které zvýší míru jeho samostatnosti, soběstačnosti a nezávislosti, získal přehled o vhodných pomůckách, znal bezpečnostní zásady pro vykonávání jednotlivých činností, získal přehled o možnostech, které se lidem se zrakovým postižením v České republice nabízejí, uplatňoval informace, dovednosti, pomůcky a pravidla v každodenním životě.</p>



Kamenomlýnská 124/2,
603 00 Brno



541 212 810



brno@tyfloservis.cz



www.tyfloservis.cz





DOPLŇKOVÉ A SOUVISEJÍCÍ SUBJEKTY

Byty zvláštního určení v majetku města Znojma

Poskytovatel	Město Znojmo, Městský úřad Znojmo
Cílová skupina	Nájem v bytech zvláštního určení je poskytován občanům, jejichž soběstačnost může být z důvodu věku či zdravotního stavu snížena, nicméně stále vedou poměrně samostatný život ve svém přirozeném sociálním prostředí. O nájem bytů zvláštního určení mohou požádat občané, kteří splňují podmínky Zásad pro nájem bytů zvláštního určení v majetku města Znojma č. 4/2019.
Popis	Byty zvláštního určení v majetku města Znojma se nacházejí na ulici Vančurova 8, Vančurova 17a, Vančurova 17b, Dukelských bojovníků 148, Dukelských bojovníků 150 a U Lesíka 11. Pro bydlení jednotlivců je určena bytová jednotka 0+1 či 1+1 v případě bezbariérového bytu a pro dvě osoby bytová jednotka 1+1 a větší. Nájemce je povinen se řídit ustanoveními nájemní smlouvy, domovním řádem a obecně platnými právními předpisy, zejména občanským zákoníkem. V domech s byty zvláštního určení je zajištěno zázemí Centra sociálních služeb Znojmo, příspěvková organizace, pro poskytování pečovatelské služby. Nájem bytu zvláštního určení schvaluje usnesením Rada města Znojma na základě doporučení svého poradního orgánu – Komise sociální a zdravotní.



Nám. Armády 1213/8,
66902 Znojmo



515 216 454
515 216 560



renata.hanzalkova@muznojmo.cz



www.znojmocity.cz



Dům s pečovatelskou službou Hrušovany nad Jevišovkou

Popis

Cílová skupina

Poskytováno je ubytování, stravování, úklid, nákupy, praní prádla, pomoc při koupání a jiné.

Garantem sociálních služeb je Centrum sociálních služeb Znojmo.

Pro občany, kteří pobírají invalidní nebo starobní důchod.



Sklepní 526, 671 67 Hrušovany nad Jevišovkou



515 229 870
725 534 863



info@hrusovany.cz



www.hrusovany.cz

Dům s chráněnými byty Lukov

Popis

Cílová skupina

Městys Lukov poskytuje bydlení v sedmnácti bytech, které jsou dispozičně jednopokojové nebo dvoupokojové a mají vlastní sociální zařízení.

Městys Lukov je vzdálen od města Znojma 14 Km a nachází se v těsné blízkosti národního parku Podyjí, což umožňuje turistiku a cyklistiku krásnou krajinou.

Senioři, osoby s duševním a tělesným postižením.
Dospělí 27-64 let, senioři 65-90 let.



Lukov 91, 669 02
Lukov



515 236 506



urad@mestys-lukov.cz



www.mestys-lukov.cz



Zařízení s byty zvláštního určení také naleznete například v těchto obcích:


- ▶ **Božice** www.bozice.cz
- ▶ **Hodonice** www.hodonice.cz
- ▶ **Prosiměřice** www.prosimerice.cz
- ▶ **Višňové** www.visnove.cz


V případě zájmu o informace k zařízením ve výše uvedených obcích se obraťte přímo na úřad dané obce.





Cílová skupina	Rodiny s dětmi a dospělými s Poruchou autistického spektra
Popis	<p>Podpora rodin s dětmi s PAS (poruchou autistického spektra) při jejich výchově a socializaci (tvoření pomůcek, sdělování zkušeností, nové informace z oblasti autismu atd.)</p> <p>Podpora rodičů v prevenci proti vyhoření, stresu, únavovému syndromu (muzikoterapie, sdělování pocitů, radostí a těžkosti při výchově, turistika, volnočasové aktivity, přednášky)</p> <p>Podpora rodin v pojmenování hlavních potřeb v oblasti sociálních služeb města Znojma</p> <p>Osvěta znojemské odborné i laické veřejnosti o potřebách a zkušenostech rodin s autistickými dětmi.</p>

 Gránická 1585/16, 669 02 Znojmo


 774 291 429


 petalurska@gmail.com

 www.bvts.cz



Cílová skupina	Rodiny s dětmi se zdravotním postižením
Popis	<p>V rámci klubu Pharos probíhá sdružování rodičů a přátel postižených dětí s různým typem postižení.</p> <p>Klub vytváří bezpečný prostor ke vzájemné podpoře, výměně zkušenosti, rad, postřehů, zážitků pod odborným vedením dobrovolníků z řad sociálních pracovníků. Vědomí, že v tom rodiče nejsou sami, pomáhá. Klub nabízí různé formy aktivit, jako jsou rukodělná tvoření, muzikoterapie, relaxační plavání, besedy, besídky, pobyty, vzdělávání, práce ve skupině.</p> <p>Podpora osob pečujících o zdravotně postiženého člena rodiny a jejich případného návratu na trh práce, prevence v oblasti zdravého životního stylu, prevence vyhoření pečujících.</p>

 28. října 11, 669 02 Znojmo

 731 629 964

 janasmobdova.111@seznam.cz

 ---



Poskytovatel

Oblastní charita Znojmo

Cílová skupina

Děti, mládež, senioři, sociálně potřební a to bez omezení věku

Popis

Cílem dobrovolnického centra je díky obětavé práci dobrovolníků přinést konkrétní pomoc potřebným z řad seniorů, dětí, mládeže, osob s postižením, sociálně potřebným či lidem v nouzi. Propojujeme lidi, kteří jsou ochotni pomáhat s lidmi, kteří pomoc potřebují, snažíme se motivovat veřejnost k tomu, aby se dobrovolnická práce a podpora potřebných stala přirozenou součástí života nás všech.

Naše dobrovolnické centrum je již od roku 2003 akreditováno Ministerstvem vnitra dle zákona č. 198/2002Sb.- o dobrovolnické službě.

Dobrovolníkem se může stát každá fyzická osoba starší 15 let, která se bez nároku na odměnu rozhodne ve svém volném čase pomáhat potřebným.



Dolní Česká 313/1,
669 02 Znojmo



739 389 141



dobrovolnici@znojmo.charita.cz



www.znojmo.charita.cz



Dobrovolnický program u dětí, seniorů, osob se zdravotním postižením, s mentálním postižením a osob s chronickým duševním onemocněním nebo závislým na návykových látkách



Poskytovatel	ADRA, o.p.s.
Cílová skupina	<p>Služba je určena dětem od 5 do 15 let, které potřebují podporovat zdravé sociální vztahy, jiné vzory chování, nové zážitky, přípravu do školy, a kterým chybí kamarád.</p> <p>Dále poskytujeme službu osamělým seniorům, nemocným a lidem s duševním či mentálním postižením v sociálních, zdravotních zařízeních a v domácnostech na Znojemsku.</p>
Popis	<p>Dobrovolnické centrum ADRA Znojmo propojuje lidi ochotné pomáhat s těmi, kteří pomoc potřebují. Vyhledáváme, školíme, motivujeme a pečujeme o dobrovolníky. Koordinujeme jejich činnost a tím zprostředkováváme pomoc potřebným lidem.</p> <p>Jsme parťáky dětem na volnočasové aktivity a společníky seniorům a seniorkám v zařízeních a domácnostech. Naši dobrovolníci a dobrovolnice přinášejí radost a oporu do života dlouhodobě nemocným i lidem s mentálním postižením nebo duševním onemocněním.</p>



Dolní Česká 13,
669 02 Znojmo



607 144 090



dana.aulik@adra.cz



www.adraznojmo.cz



Poskytovatel	Oblastní charita Znojmo
Cílová skupina	<p>Nevyléčitelně nemocní s ukončenou kauzální /onkologickou/ léčbou u nichž při obvyklém průběhu nemoci lze očekávat, že mají před sebou život v řádu týdnů či měsíců</p> <p>Nemocní, kteří chtějí žít a dožít ve svém domácím prostředí, o které jejich blízcí mohou a chtějí celodenně pečovat v závěru života doma</p>
Popis	<p>Domácí hospic nabízí paliativní péči, která je zaměřená na zmírnění utrpení, na léčbu bolesti, na tlumení příznaků, které nemoc provázejí, a která respektuje přání pacienta a jeho blízkých. Náš multidisciplinární tým poskytuje rodině podporu, umožňující, aby člověk v posledním období života mohl žít důstojně, měl čas na své nejbližší a čas na rozloučení.</p> <p>Nabízíme odbornou péči lékařů a jejich návštěvy v domácím prostředí pacienta; tým zdravotních sester, které jsou speciálně vzdělávány v oblasti práce s pacienty na konci života; možnost psychologické a duchovní podpory.</p> <p>Domácí hospicová péče je poskytována v nepřetržitém provozu – tedy 24 hodin 7dní v týdnu.</p>



Dolní Česká 313/1,
Znojmo 66902



731 129 121



dhz@znojmo.charita.cz



www.znojmo.charita.cz



Poskytovatel	Centrum sociálních služeb Znojmo, p. o.
Cílová skupina	Senioři, osoby s chronickým nebo akutním onemocněním, osoby tělesně postižené a závislé na pomoci druhé osoby, bez omezení věku.
Popis	<p>Domácí ošetrovatelská péče poskytuje ošetření uživatelům v domech s byty zvláštního určení, dříve známé jako DPS, v jejich vlastních domácnostech. Cílem je umožnit uživatelům léčení v domácím prostředí, zkrátit pobyt v nemocnici a tím zlepšit kvalitu jejich života.</p> <p>Nejčastěji poskytované úkony: převaz poranění, drobných ran, ošetrování bércových vředů, bandáže dolních končetin, příprava léků do lékovek a donáška léků spojená s dohledem, aplikace injekce, aplikace léků do tělesných dutin, na pokožku, měření krevního tlaku, teploty, odběr biologického materiálu, měření glykémie, proplach a výměna permanentního katetru, ošetrovatelská rehabilitace aj.</p> <p>Domácí ošetrovatelskou péči poskytují registrované všeobecné sestry jak během všedních dnů, tak v případě potřeby a na základě ordinace lékaře i během víkendů.</p>



Vančurova 3612/17,
Znojmo 669 02



515 241 001, 739 380 115



kmotorkova.z@cssznojmo.cz



www.cssznojmo.cz

Poskytovatel	Advantis Medical s.r.o.
Cílová skupina	Osoby se sníženou soběstačností, zejména senioři a osoby se zdravotním omezením. Věková hranice však není určena.
Popis	Advantis Medical s.r.o. je nestátní zařízení poskytující domácí zdravotní péči. Služba se snaží o zachování důstojného života klientů i za nepříznivé zdravotní či sociální situace. Naším klientům nabízíme možnost „stonat doma“ a udržet si tak vazby na své přirozené prostředí. Domácí zdravotní péči vykonávají zkušené zdravotní sestry dle indikace praktického lékaře, případně ošetřujícího lékaře z nemocnice. Na základě tohoto doporučení je služba hrazena zdravotní pojišťovnou.



MUDr. Jana Janského 2675/11,
areál Nemocnice Znojmo,
budova H, Znojmo 669 02



+420 703 169 769



penasova@advantismedical.cz



www.advantismedical.cz





Poskytovatel	Oblastní charita Znojmo
Cílová skupina	Senioři, osoby se zdravotním postižením, pacienti s onkologickým onemocněním, pacienti po úrazech, po operacích, pacienti s neurologickým onemocněním, pacienti s diagnosou diabetes mellitus
Popis	Domácí zdravotní péče je ošetřování pacientů ve vlastním domácím prostředí. Odborná zdravotní péče je poskytována pacientům s akutním nebo chronickým onemocněním, pacientům tělesně postiženým a závislým na cizí pomoci. Cílem služby je umožnit našim pacientům co nejdelší pobyt v jejich domácím prostředí a zlepšit jim kvalitu života, zkrátit nebo zamezit pobytu v nemocnici, oddálit nebo zamezit umístění v domovech důchodců nebo na oddělení pro dlouhodobě nemocné. Zajišťujeme odbornou zdravotní službu: aplikaci injekcí, infuzí, inzulínu, ošetření a převazy defektů a pooperačních ran, kontroly krevního tlaku, odběry biologického materiálu na vyšetření, ošetřovatelskou rehabilitaci...



Dolní Česká 313/1,
Znojmo 66902



604 294 176



dzp@znojmo.charita.cz



www.znojmo.charita.cz

Poskytovatel	Město Znojmo, Městský úřad Znojmo, odbor sociální
Cílová skupina	Rodičům s dětmi, kteří si potřebují odpočnout, přebalit či nakrmit své dítě, ať již při vyřizování svých záležitostí nebo při návštěvě města.
Popis	<p>Family point je veřejný bezplatný prostor přátelský rodině, který poskytuje praktickou možnost pro rodiče pečovat o malé děti, odpočinout si a současně získat informace pro podporu rodinného života. Jde o bezbariérové místo, které je vybaveno přebalovacím pultem, pohovkou, mikrovlnou troubou, ale také hračkami, pastelkami a knížkami pro děti.</p> <p>Family Point je umístěn v přízemí budovy Kruh Znojmo, centrum zdravotních služeb pro děti, na ulici Mládeže 10.</p> <p>Family Point je přístupný v pracovních dnech od 7:00 do 15:30 hodin. Klíče si zájemci mohou vyzvednout u sociální pracovnice nebo v ambulanci napravo od vchodu.</p>



Mládeže 1020/10
669 02 Znojmo



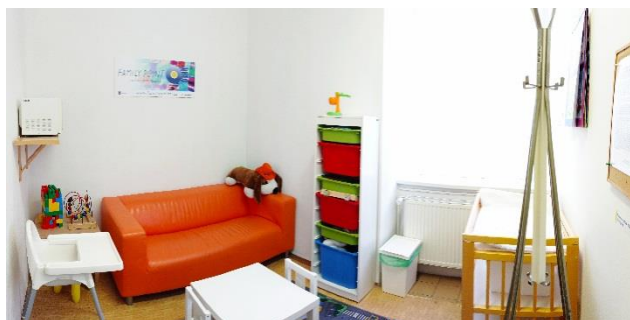
739 389 473, 515 216 556



roman.zoufaly@muznojmo.cz



www.znojmocity.cz





Poskytovatel

Oblastní charita Znojmo

Popis

Charitní šatník je určen všem osobám v nouzi bez ohledu na to, zda využívají jakoukoli jinou službu Oblastní charity Znojmo. Cílem služby je poskytnout čisté, funkční ošacení jedincům, kteří nedisponují dostatečnými finančními prostředky pro jeho pořízení.

Pro příjem je Charitní šatník otevřen každé úterý od 13:00 do 16:30 hodin v přízemí Dominikánského kláštera na ulici Dolní Česká 1 ve Znojmě. Ošacení je možné převzít i v jiné dny, avšak pouze po telefonické domluvě na tel. čísle 731 619 873.

Požadavky na výdej ošacení z Charitního šatníku přijímají pracovníci Charitní záchranné sítě a to každý den v týdnu od 8:00 do 14:30 hodin v kanceláři na Dolní České 1.



Dolní Česká 313/1,
Znojmo 66902



731 619 873



chzs@znojmo.charita.cz



www.znojmo.charita.cz





Poskytovatel	Oblastní charita Znojmo
Cílová skupina	Lidé v nouzi, kteří přes veškerou snahu žijí pod hranicí důstojného života a potřebují zabezpečit základní životní potřeby – osoby bez přístřeší, nízkopříjmové rodiny s dětmi i jednotlivci, osoby v tíživé životní situaci
Popis	Charitní záchranná síť poskytuje pomoc lidem v nouzi, kteří přes veškerou snahu žijí pod hranicí důstojného života a potřebují zabezpečit základní životní potřeby - především jídlo, ošacení, teplo a pocit bezpečí. Cílem pomoci je řešení jejich okamžité nouze. Záchranná síť zajišťuje dlouhodobou pomoc těm lidem v nouzi, pro něž není při řešení jejich situace dostupná žádná jiná forma pomoci. Je určena pro lidi, kteří se na ni sami obrátí, nebo kteří jsou jejím prostřednictvím vyhledáni. Součástí činnosti záchranné sítě je kvalifikované posouzení jejich životní situace, při kterém dojde k vyhodnocení skutečné potřeby. Samozřejmostí je vyjádření respektu a přijetí každému našemu klientovi a vlídný lidský přístup. Charitní záchranná síť flexibilně reaguje na potřeby osob v nouzi i aktuální společenské dění a přizpůsobuje jim nabídku služeb.



Dolní Česká 313/1,
Znojmo 66902



731 619 873



chzs@znojmo.charita.cz



www.znojmo.charita.cz

Klub seniorů

Poskytovatel

Město Znojmo, Městský úřad Znojmo

Popis

Klub seniorů přispívá k podpoře aktivního života seniorů a osob se zdravotním postižením, jsou příležitostí pro navázání nových společenských kontaktů, pro kulturně společenské aktivity, dále pomáhají udržovat zapojené osoby v dobré psychické i fyzické kondici. Jsou také zprostředkovatelem poskytování informací důležitých pro každodenní život. Klub slouží ke každodennímu setkávání seniorů, kde se věnují libovolným zájmovým činnostem a aktivitám. Navíc, nad tyto aktivity, odbor sociální Městského úřadu Znojmo ve spolupráci se Znojemskou Besedou, připravuje každoročně pro kluby seniorů program na celý rok.

K činnosti Klubu seniorů jsou využívány prostory v budově domu zvláštního určení na Vančurově 17C ve Znojmě a také Klubu seniorů Dukelských bojovníků 150 Znojmo.



Nám. Armády 1213/8
669 02 Znojmo



515 216 454
515 216 560



renata.hanzalkova@muznojmo.cz



www.znojmocity.cz



Název organizace	Kruh Znojmo - Centrum zdravotních služeb pro děti, p.o., příspěvková organizace
Cílová skupina	Ohroženým či postiženým dětem od 0 do 15 ti let formou lůžkové péče, Od 0 do 19 ti let formou ambulantní a stacionární péče
Popis	<p>Kruh Znojmo je zvláštní dětské zdravotnické zařízení zřízené Jihomoravským krajem jako regionální zdravotnické zařízení.</p> <p>Poskytuje péči v objektech na ul. Mládeže a v denním rehabilitačním stacionáři Marákov na ul. Svatopluka Čecha.</p> <p>Kruh Znojmo poskytuje pediatrickou, neurologickou, léčebně rehabilitační, psychologickou, výchovnou a sociální péči ohroženým a postiženým dětem a jejich rodinám.</p> <p>Veškerá zdravotní péče poskytovaná dětem je hrazená z rozpočtu Kruh Znojmo.</p> <p>V případě zájmu o pomoc či radu je možnost se obrátit přímo na Centrum Kruh nebo prostřednictvím Vašeho dětského, rehabilitačního lékaře nebo neurologa.</p>



Mládeže 10, 669 02 Znojmo



515 225 151



kruh@znojmo.cz



www.kruhznnojmo.cz



Půjčovna kompenzačních pomůcek



OBLASTNÍ CHARITA
ZNOJMO

Poskytovatel	Oblastní charita Znojmo
Cílová skupina	Senioři, nemocní a propuštění z nemocničního léčení, nemocní po úrazech na doléčení a rodiny, které se starají o své zestárlé nebo nemocné rodiče
Popis	<p>Půjčovna kompenzačních pomůcek pomáhá lidem, aby mohli co nejdéle setrvat v domácím prostředí, podporuje jejich návrat do běžného života a usnadňuje rodinným příslušníkům péči o své blízké.</p> <p>K pronájmu nabízíme: lůžka a příslušenství, pomůcky k přesunu a pohybu, pomůcky k přesunu imobilní osoby, polohovací pomůcky, speciální pomůcky (koncentrátor kyslíku, lineární dávkovač léků, infuzní pumpa, odsávačka)</p> <p>Pomůcky lze objednat telefonicky nebo osobně v pondělí, úterý a čtvrtek 8:00 - 12:00 hod.</p> <p>Zapůjčené pomůcky si můžete vyzvednout přímo v půjčovně nebo v případě lůžek Vám je dovezeme až domů. Naučíme Vás pomůcku používat, a pokud bude potřeba, uvedeme ji do provozu (zapojení, montáž).</p>



Dolní Česká 313/1,
Znojmo 66902



731 619 873



pomucky@znojmo.charita.cz



www.znojmo.charita.cz



Poskytovatel	Město Znojmo, Městský úřad Znojmo, odbor sociální
Cílová skupina	Seniorům, osobám starším 55 ti let
Popis	<p>Kontaktní centrum pro seniory Znojmo – Senior Point se prostřednictvím svých služeb zaměřuje na podporu života seniorů v našem městě. Seniorům je zde k dispozici vyškolený pracovník, který jim poskytuje informace z různých oblastí dle jejich aktuálních potřeb (bezpečnosti, sociální a bytové problematiky, prevence apod.), dále informace o kulturních a volnočasových aktivitách nejen pro seniory a pomůže zprostředkovat kontakt se službou poskytující právní pomoc. Všechny informace jsou seniorům předávány osobně i v tištěné podobě formou letáčků. Senioři mají možnost využít v Senior Pointu počítač s internetem a tiskárnu s kopírkou a skenerem. Senior Point nabízí kompletní služby projektu Senior Pas (registrace, vyřízení a předání senior pasů).</p> <p>Kontaktní centrum pro seniory Znojmo - Senior Point je umístěn v budově MěÚ Znojmo, nám. Armády 1213/8 a je přístupný ve dnech středa, čtvrtek a pátek od 9:00 do 12:00 hodin.</p>



Nám. Armády 1213/8
669 02 Znojmo



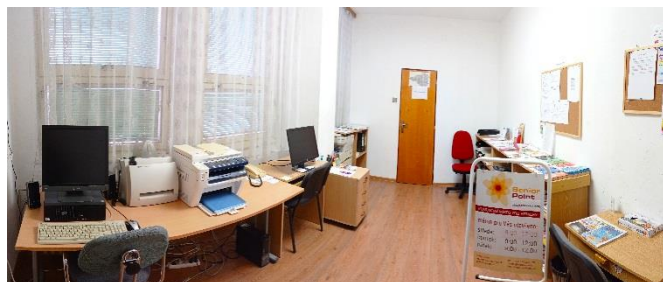
515 216 477



znojmo@spolecne.info



www.seniorpointy.cz/pobocka/znojmo
www.znojmocity.cz





Název organizace	Rodinné centrum Maceška, z.s.
Cílová skupina	Rodiny s dětmi a také pro nastávající rodiče
Popis	<p>Rodinné centrum Maceška ve Znojmě bylo založeno v říjnu 1999 jako občanské sdružení maminek na mateřské dovolené.</p> <p>Funguje na principu vlastní aktivity a tvořivosti maminek a ostatních rodinných příslušníků a jejich dětí. Od zájmu a aktivity jednotlivých maminek, které centrum navštěvují, se odvíjí program a provoz centra.</p> <p>Rodinné centrum je otevřené pro maminky a ostatní rodinné příslušníky bez rozdílu věku, vzdělání a sociálního zázemí.</p> <p>Centrum umožňuje maminkám s malými dětmi vyjít z izolace a prožívat mateřskou a rodičovskou dovolenou aktivně. Děti zde nacházejí přirozené prostředí vrstevníků. Rodičům i prarodičům a dětem nabízíme celodenní program během celého týdne.</p> <p>Rodinné centrum Maceška je členem Sítě Mateřských center v ČR. V roce 2004 získalo ocenění od Sítě Mateřských center v ČR – „Společnost přátelská rodině“.</p>



Pražská 80, 669 02 Znojmo



773 670 915



rc.maceska@volny.cz



www.maceskaznojmo.cz



Služby pro rodiny s dětmi



Název organizace	Mateřské centrum Miniklub, z.s.
Cílová skupina	Rodiny s dětmi a také pro nastávající rodiče
Popis	<p>Mateřské centrum Miniklub Znojmo od září 2013 zaměřilo svoji činnost na péči o děti 2-6 leté a jako nejvhodnější místo pro děti zvítězila budova Vodárny v Gránicích s nádhernou přírodou okolo. V roce 2017 se činnost rozšířila o pobočku v centru města. Miniškolička, kde se děti adaptovaly na pobyt v MŠ, se stala nejžádanějším blokem našich aktivit. Přivedla nás tak na cestu pozvolného přechodu na dětskou skupinu, což je alternativa mateřské školky s možností nepravidelné docházky dítěte dle potřeby rodiny.</p> <p>V současné době jsou v provozu čtyři projekty Mikrojeslí, Dětská skupina Miniklub a herní skupina Včelička. Velkou výhodou je malý počet dětí ve skupinkách, tedy snížené riziko nemocnosti a individuální přístup v péči o každé dítě.</p>



Dolní Česká 345/32,
669 02 Znojmo



722 942 855



miniklub-znojmo@seznam.cz



www.miniklub-znojmo.cz



Chráněné dílny Znojmo



Název organizace	Sansimon, s.r.o.
Cílová skupina	Osoby se zdravotním postižením
Popis	<p>Chráněné dílny Znojmo zaměstnávají osoby se zdravotním postižením v šicí, košíkářské, svíčkové a montážní dílně. Součástí Sansimon, s.r.o. je také třídírna Telecom a 2 obchody s použitým oblečením, domácími potřebami, knihami, hračkami a drobnými doplňky „Baltazar“ na Divišově náměstí 9 a ve Velké Michalské 4 ve Znojmě.</p>



Palackého 2634/13, 669 02 Znojmo



515 260 082, 731 640 004



prodejna.znojmo@sansimon.cz;
zelinka@sansimon.cz



www.sansimon.cz/chranene-dilny/



Nemocnice Znojmo – zdravotně sociální pracovník



Název organizace	Nemocnice Znojmo, p.o.
Cílová skupina	Zdravotně sociální pracovník v nemocnici zajišťuje základní a odborné sociální poradenství pro pacienty i rodinné příslušníky. Cílová skupina klientů bez omezení Věková kategorie bez omezení
Popis	Pacientům a jejich rodinným příslušníkům pomáhá zdravotně sociální pracovník řešit nepříznivé sociální situace, zprostředkovává kontakty na občanské poradny, kontaktní místa, kontakt na ošetrovatelskou péči, zapůjčení zdravotní či kompenzační pomůcky, vyřizuje s pacienty žádosti o příspěvek na péči, výplatu důchodu do zdravotnického zařízení, žádosti do sociálních služeb (domov pro seniory, centrum denních služeb, odlehčovací služba, pečovatelská služba, azylový dům, apod.), kontakt s církví dle přání pacienta apod.



MUDr. Jana Janského 11,
(nová nemocnice)
Dyjská 1, (stará nemocnice)
669 02 Znojmo



541 518 056, 720 511 461



marie.krizova@nemzn.cz



www.nemzn.cz



Pedagogicko-psychologická poradna Znojmo, příspěvková organizace

Název organizace	Pedagogicko-psychologická poradna Znojmo, příspěvková organizace
Cílová skupina	Pedagogicko-psychologická poradna Znojmo (dále jen „PPP Znojmo“), poskytuje služby dětem, žákům a studentům (od tří let až po ukončení docházky na střední nebo vyšší odborné či vysoké škole), jejich rodičům, zákonným zástupcům, pedagogům, vychovatelům a školám, a to převážně z okresu Znojmo. V případě potřeby spolupracuje PPP Znojmo i s dalšími institucemi – jako např. se speciálně pedagogickými centry, orgány sociálně-právní ochrany dětí, soudy, s odbornými lékaři atp.
Popis	<p>PPP Znojmo patří do systému školských poradenských zařízení. Je zřízena dle §116 zákona č. 561/2004 Sb., o předškolním, základním, středním, vyšším odborném a jiném vzdělávání (školský zákon) a vyhláškou MŠMT č. 72/2005 Sb., o poskytování poradenských služeb ve školách a školských poradenských zařízeních.</p> <p>Standardní činnosti pedagogicko-psychologických Poraden stanovuje příloha č. 1 k této vyhlášce.</p> <p>PPP Znojmo zajišťuje především činnost informační, diagnostickou, poradenskou, intervenční, preventivní a nápravnou.</p> <p>Poradenské služby jsou bezplatné (s výjimkou některých metodických materiálů). Specifikuje je školský zákon a vyhláška v platných úpravách (viz výše).</p> <p>Zřizovatelem PPP Znojmo je Krajský úřad Jihomoravského kraje.</p>



Jana Palacha 955/6, 669 02 Znojmo



515 260 077, 602 543 941



pppznojmo@skolyjm.cz



www.ppp-znojmo.cz



Název organizace	Probační a mediační služba České republiky
Cílová skupina	Služba je určena osobám, které spáchaly trestný čin, jsou trestně stíhané nebo již odsouzené k nepodmíněnému či alternativnímu trestu. Věnujeme se také obětem trestné činnosti a blízkým osobám obou skupin.
Popis	V souvislosti s Probační a mediační službou ČR se často hovoří o sociální práci v trestní justici. S klienty pracujeme jak v přípravném tak ve vykonávacím řízení. Zprostředkováváme mediaci – setkání obviněného s poškozeným a pomáháme oběma stranám sporu dosáhnout smíru a uzavření dohody o náhradě škody, předjednáváme alternativní tresty – např. obecně prospěšné práce, trest domácího vězení, připravujeme podklady k podmíněnému propuštění klienta z výkonu nepodmíněného trestu, vykonáváme kontrolu nad uloženými tresty obecně prospěšných prací, domácího vězení, vykonáváme nad klienty dohled probačního úředníka. Specialista střediska pracuje s mladistvými a dětmi ve všech fázích trestního řízení.



Rudoleckého 14, 669 02 Znojmo



515 221 932, 727 873 132.



mchromcova@pms.justice.cz



www.pmscr.cz



Okresní správa sociálního zabezpečení

Působnost v oblasti sociálního zabezpečení - důchodového pojištění a nemocenského pojištění a lékařské posudkové služby. Okresní správy sociálního zabezpečení (OSSZ) jsou územní organizační jednotky České správy sociálního zabezpečení, které se podílejí ve vymezených oblastech na realizaci sociálního pojištění v okruhu své působnosti.



Vídeňská třída 701/31,
669 02 Znojmo



515 205 111



posta.zn@cssz.cz



[www.cssz.cz/web/cz/kontakty/
region/ossz/jihomoravsky-
kraj/znojmo#obsahd](http://www.cssz.cz/web/cz/kontakty/region/ossz/jihomoravsky-kraj/znojmo#obsahd)



Úřad práce ČR

Poskytuje informace o možnostech zaměstnání a volných pracovních místech, podporu při rekvalifikaci, překlenovací příspěvky, příspěvky na zapracování, příspěvky při přechodu na nový podnikatelský program, vede evidence zájemců o zaměstnání, přijímá žádosti o dávky pomoci v hmotné nouzi, o podporu v nezaměstnanosti, o poskytnutí příspěvků na nástroje aktivní politiky zaměstnanosti, o přiznání příspěvku na péči, na mobilitu, na zvláštní pomůcku, na zřízení chráněného pracovního místa, dávky pěstounské péče, pohřebné, porodné, přídavky na dítě, příspěvek na bydlení, rodičovský příspěvek apod.



Náměstí Svobody 2889/8, 669 02
Znojmo



950 176 111



podatelna.zn@uradprace.cz



www.uradprace.cz/web/cz/znojmo



MĚSTSKÝ ÚŘAD ZNOJMO, ODBOR SOCIÁLNÍ KONTAKTY

Město Znojmo, Městský úřad Znojmo, odbor sociální
nám. Armády 8, 669 02 Znojmo

Mgr. Stanislav Maar, vedoucí odboru sociálního, 515 216 560, stanislav.maar@muznojmo.cz

Mgr. Markéta Horová, právnická odboru sociálního 515 216 460, marketa.horova@muznojmo.cz

Renata Hanzálková, přestupky, nájmy bytů zvláštního určení, Kluby seniorů, 515 216 454,
renata.hanzalkova@muznojmo.cz

Šárka Antonínová, DiS., ekonom, vydávání Euroklíčů, recepty s modrým pruhem, sociální pohřby,
515 216 453, sarka.antoninova@muznojmo.cz

Komunitní plánování sociálních služeb Znojemska (dále jen „KPSS“)

Bc. Tereza Muchová, koordinátorka KPSS, 515 218 662, 739 389 002,
tereza.muchova@muznojmo.cz

Rodinná a seniorská politika města Znojma (dále jen „RSPMZ“)

Dita Cetlová, DiS., koordinátorka RSPMZ, 515 801 662,
dita.cetlova@muznojmo.cz

ODDĚLENÍ ODBORU SOCIÁLNÍHO

Oddělení sociální prevence

(terénní sociální práce, kuratela pro dospělé)

Hana Trulíková, vedoucí oddělení, 515 216 555, hana.trulikova@muznojmo.cz

Oddělení sociální pomoci

(speciální označení MOV, zastupování osob při uzavírání smluv s poskytovateli sociálních služeb, ustanovení zvláštního příjemce dávky důchodového pojištění, veřejné opatrovnictví, romský terénní pracovník)

Helena Břínková, vedoucí oddělení, 515 216 556, helena.brinkova@muznojmo.cz

Oddělení sociálně právní ochrany dětí

(kuratela pro děti a mládež, náhradní rodinná péče, terénní sociální práce)

Mgr. Ivana Pluskalová, vedoucí oddělení, 515 216 534, ivana.pluskalova@muznojmo.cz

OBCE ORP ZNOJMO

SEZNAM, KONTAKTY

B

Bantice	515 271 114	www.bantice.cz
Běhařovice	515 252 235	www.obec-beharovice.cz
Bezkov	515 236 346	www.bezkov.cz
Bítov	515 294 608	www.obec-bitov.cz
Blanné	725 392 187	www.blanne.cz
Blížkovice	515 258 112	www.blizkovice.cz
Bojanovice	515 231 907	www.obec-bojanovice.cz
Borotice	515 257 231	www.borotice.cz
Boskovštejn	515 258 230	www.boskovstejn.cz
Božice	515 257 207	www.bozice.cz
Břežany	515 277 129	www.obec-brezany.cz

C

Citonice	515 236 322	www.obeccitonice.cz
Ctidružice	515 258 340	www.ctidruzice.cz

Č

Čejkovice	515 277 203	www.cejkoviceuznojma.cz
Černín	515 231 237	www.cernin-zn.cz

D

Dobšice	515 249 030	www.dobsice.cz
Dyjákovice	515 275 283	www.dyjakovice.cz
Dyjáковиčky	515 230 413	www.obec-dyjakovicky.cz
Dyje	515 234 410	www.obec-dyje.cz

G

Grešlové Mýto	515 258 325	www.greslovemyto.cz
---------------	-------------	--

H

Havraníky	515 221 671	www.havraniky.cz
Hevlín	515 274 205	www.hevlin.cz
Hluboké Mašůvky	515 255 225	www.hlubokemasuvky.cz
Hnanice	515 232 133	www.obechnanice.cz
Hodonice	515 234 329	www.hodonice.cz
Horní Břečkov	515 291 306	www.hornibreckov.cz
Horní Dunajovice	515 273 224	www.hornidunajovice.cz

Hostim	515 258 224	www.obechostim.cz
Hrabětice	515 229 404	www.hrabetice.eu
Hrádek	515 275 186	www.obec-hradek.cz
Hrušovany nad Jevišovkou	515 229 101	www.hrusovany.cz
CH		
Chvalatice	515 294 653	www.obecchvalatice.cz
Chvalovice	515 230 461	www.chvalovice.cz
J		
Jaroslavice	515 275 123	www.obec-jaroslavice.cz
Jevišovice	515 231 225	www.jevisovice.cz
Jiřice u Moravských Budějovic	515 258 217	www.jiriceumb.cz
K		
Korolupy	515 298 113	www.obec-korolupy.cz
Kravsko	515 255 131	www.obec-kravsko.cz
Krhovice	515 234 415	www.krhovice.cz
Křepice	515 252 263	www.obec-krepice.cz
Křidlůvky	515 275 170	www.obeckridlucky.cz
Kuchařovice	515 228 121	www.kucharovice.cz
Kyjovice	515 271165	www.obeckyjovice.cz
L		
Lančov	515 297 953	www.obeclancov.cz
Lechovice	515 271 206	www.obec-lechovice.cz
Lesná	515 291 301	www.obec-lesna.eu
Litobratřice	515 332 626	www.obeclitobratrice.cz
Lubnice	515 298 291	www.obec-lubnice.cz
Lukov	515 236 506	www.obeclukov-znojmo.cz
M		
Mackovice	515 277 114	www.mackovice.cz
Mašovice	515 236 621	www.masovice.cz
Medlice	530 503 906	www.medlice.cz
Mikulovice	515 252 129	www.mikulovice.eu
Milíčovice	515 236 317	www.milicovice.cz
Morašice	515 339154	www.morasiceuznojma.cz
N		
Němčičky	515 252 225	www.obecnemcicky.cz
Nový Šaldorf – Sedlešovice	515 227910	www.saldorf-sedlesovice.cz

O

Olbramkostel	602 657 640	www.olbramkostel.cz
Oleksovice	515 271 413	www.oleksovice.cz
Onšov	515 236 040	www.obeconsov.cz
Oslnovice	515 298 010	www.obecoslnovice.cz

P

Pavlice	515 258 334	www.pavlice.cz
Plaveč	515 252 242	www.obecplavec.cz
Plenkovice	515 255 143	www.plenkovice.cz
Podhradí nad Dyjí	515 297 098	www.podhradnaddyji.cz
Podmolí	515 236 551	www.podmoli.cz
Podmyče	515 297 804	www.podmyce.estranky.cz
Práče	515 271 112	www.obec-prace.cz
Pravice	515 277 147	www.obecpravice.cz
Prokopov	603 524 066	www.prokopov.cz
Prosiměřice	515 271 136	www.prosimerice.cz
Přeskače	515 339 234	www.obecpreskace.cz

R

Rozkoš	724 307 413	www.obecrozkos.cz
Rudlice	515 252 261	www.obecrudlice.cz

S

Slatina	515 231 321	www.obecslatina.net
Slup	515 235 429	www.slup.cz
Stálky	515 297 140	www.obecstalky.cz
Starý Petřín	515 297 824	www.starypetrin.cz
Stošikovice na Louce	515 271 905	www.stosikovice.cz
Strachotice	515 235 532	www.strachotice.cz
Střelice	723 720 319	www.strelice-zn.cz
Suchohrdly	515 225 690	www.obec-suchohrdly.cz

Š

Šafov	515 297 827	www.safov.cz
Šanov	515 229 939	www.sanov.cz
Šatov	515 221 662	www.obecsatov.cz
Štítary	515 291 350	www.obecstitary.cz
Šumná	515 291 300	www.obecsumna.cz

T

Tasovice	515 234 414	www.tasovice.cz
Těšetice	515 271 110	www.tesetice.cz
Tvořihráz	515 271 352	www.tvorihraz.cz

U

Uherčice	515 298 210	www.obec-uhercice.cz
Újezd	515 252 263	www.ujezduznojma.cz
Únanov	515 228 617	www.obecunanov.cz

V

Valtovice	515 275 171	www.valtovice.cz
Velký Karlov	515 275 229	www.velkykarlov.cz
Vevčice	515 252 244	www.vevcice.cz
Višňové	515 339 130	www.visnove.cz
Vítonice	515 271 256	www.vitonice.info
Vracovice	515 291 302	www.vracovice.cz
Vranov nad Dyjí	515 296 312	www.ouvranov.cz
Vranovská Ves	515 258 526	www.vranovska-ves.cz
Vratěnin	515 298 238	www.vratenin.cz
Vrbovec	515 230 159	www.obec-vrbovec.cz
Výrovice	515 252 164	www.vyrovice.cz
Vysočany	515 298 332	www.obec-vysocany.cz

Z

Zálesí	736 180 584	www.obec-zalesi.cz
Zblovice	515 294 628	www.obeczblovice.cz
Znojmo	515 216 111	www.znojmocity.cz

Ž

Želetice	515 271 322	www.obeczeletice.cz
Žerotice	515 273 318	www.zerotice.cz
Žerůtky	515 255 267	www.obec-zerutky.cz

SLOVO ZÁVĚREM

Tento Adresář poskytovatelů sociálních služeb Znojemska byl zpracován za účelem předání komplexních informací veřejnosti o možnostech využití sociálních služeb na Znojemsku.

Tímto bych chtěla poděkovat všem, kteří se na tvoření nového Adresáře podíleli a přispěli tak k možnosti předat ucelené informace o sociálních službách, které působí v ORP Znojmo.

I přes neustálou aktualizaci seznamu služeb není možné všechny služby do tištěného Adresáře promítnout. Proto doporučuji sledovat i web www.socialnisluzby-znojemsko.cz, kde naleznete Adresář sociálních služeb s možností výběru služby dle aktuální životní situace. A který je pro jeho elektronickou verzi možné podle potřeby aktualizovat.

Kromě Adresáře sociálních služeb lze na webu vyhledat i aktuální strategické dokumenty procesu Komunitního plánování sociálních služeb (dále jen „KPSS“) či aktuality, akce a události plánované v oblasti sociálních služeb.

V rámci procesu Komunitního plánování sociálních služeb Znojemska, pod kterým vznikl i tento Adresář, také vítáme každého, kdo je do problematiky sociálních služeb zainteresovaný a rád by se podílel na plánování a rozvoji sociálních služeb u nás na Znojemsku.

V případě zájmu o zapojení se do procesu KPSS se neváhejte obrátit na koordinátorku KPSS, která Vám poskytne další informace. Také sledujte web socialnisluzby-znojemsko.cz a facebook Komunitní plánování sociálních služeb Znojemska, kde naleznete informace k procesu KPSS.

Připomínky k tomuto Adresáři či jakékoliv další dotazy k procesu KPSS či sociálním službám můžete vznést na email tereza.muchova@muznojmo.cz.

Tento Adresář bude dostupný jak v tištěné, tak i ve verzi PDF, dostupný na webu města Znojma www.znojmocity.cz nebo na výše zmíněném webu KPSS.

Za Komunitní plánování sociálních služeb Znojemska

Bc. Tereza Muchová
koordinátorka KPSS

Zpracovala: Bc. Tereza Muchová

Grafická úprava a tisk: Herbert&Theodor, s.r.o.

Náklad: 400 ks

Zadavatel: Město Znojmo, Městský úřad Znojmo, odbor sociální

1.vydání,